



Curatech

Personenalarmering voor Zorg en Welzijn

## Handleiding Hulproepsysteem CT2



**INHOUD**

<b>1</b>	<b>BELANGRIJKE VEILIGHEIDSVORSCHRIFTEN</b>	<b>7</b>
<b>2</b>	<b>INHOUD VAN DE VERPAKKING</b>	<b>8</b>
<b>3</b>	<b>INLEIDING</b>	<b>8</b>
<b>4</b>	<b>BEDIENING</b>	<b>8</b>
4.1	TOETSFUNCTIES	8
4.1.1	Functies van de gele toets:	8
4.1.2	Functies van de groene toets:	9
4.1.3	Functies van de rode toets:	9
4.2	STORINGSMELDINGEN VAN DE CT2	9
4.2.1	Storing netspanning	9
4.2.2	Storing batterij	9
4.2.3	Storing telefoonlijn	9
4.2.4	Storing mobiele verbinding, foutmelding 1-7 (alleen bij GSM optie beschikbaar)	9
4.3	KNOPPENMENU	10
4.3.1	Activeren van het knoppenmenu	10
4.3.2	Verlaten van het knoppenmenu	10
4.3.3	Meeluisterfunctie tijdelijk inschakelen (5 minuten)	10
4.3.4	Draadloze randapparatuur afmelden	11
4.3.5	Draadloze randapparatuur aanmelden	11
4.3.6	Draadloze randapparatuur controleren	11
4.3.7	Ingesproken tekst verwijderen	11
4.3.8	Tekst inspreken	11
4.3.9	Ingesproken tekst afspelen	11
4.3.10	GSM signaalsterkte (alleen bij GSM optie beschikbaar)	11
4.3.11	Apparaatcontrole	11
<b>5</b>	<b>GEBRUIKERSVOORBEELD</b>	<b>13</b>
<b>6</b>	<b>ALARMERING NAAR EEN (GSM) TELEFOON</b>	<b>14</b>
<b>7</b>	<b>ALARMMELDINGEN BEËINDIGEN/ TOESTEL RESETTEN</b>	<b>14</b>
<b>8</b>	<b>DE HANDZENDER</b>	<b>15</b>
8.1	DRAAGMOGELIJKHEDEN VAN DE ZENDER	15
<b>9</b>	<b>DRAAGMOGELIJKHEDEN VAN DE ZENDER</b>	<b>16</b>
9.1	ZENDER DRAGEN ALS POLSBAND	16
9.2	GEBRUIK MET HET HALSKOORD	16
9.3	TREKONTLASTING HALSKOORD	17
<b>10</b>	<b>REINIGING VAN HET APPARAAT EN DE HANDZENDER</b>	<b>17</b>
<b>11</b>	<b>DE CT2 PROGRAMMEREN MET DE CLIENT TOOL</b>	<b>17</b>
11.1	INSTALLATIE VAN DE PROGRAMMEERSOFTWARE	18
11.2	AUTOMATISCHE UPDATE CLIENT TOOL	18
<b>12</b>	<b>DASHBOARD</b>	<b>18</b>
12.1	KNOPPEN EN TABBLADEN IN DE CLIENT TOOL	19
12.1.1	Knop Taal	19
12.1.2	Veld Apparaten	19
12.1.3	Knop Gegevenspad	19
12.1.4	Knop Zoek apparaat	19
12.1.5	Knop Verbinding maken/verbreken	19
12.1.6	Knop uitnodigen via sms (QR code scannen)	19

12.1.7 Knop Identificeren.....	20
12.1.8 Knop Configuratie laden.....	20
12.1.9 Knop Configuratie opslaan.....	20
12.1.10 Knop Herstart ct2.....	20
12.1.11 Knop Afsluiten.....	20
12.1.12 Knop Annuleer alarmen.....	20
12.2 TABBLAD ALGEMENE INSTELLINGEN.....	20
12.2.1 (optie 1) Resettonen na afsluiten spreek/luister.....	20
12.2.2 (optie 2) Attentietonen tijdens herhaalde oproep.....	20
12.2.3 (optie 3) Wachten op kiestoon (1) of vaste pauze voor kiezen (0).....	20
12.2.4 (optie 4) Spraakondersteuning via de luidspreker.....	20
12.2.5 (optie 5) Terugmelding na arriveren/vertrekken hulpverlener.....	20
12.2.6 (optie 7) Gele toets werkt als welzijnstoets.....	20
12.2.7 (optie 8) Inkomende oproep aannemen met alarm-toets of zender.....	21
12.2.8 (optie 9) 868MHz Ontvanger geactiveerd.....	21
12.2.9 (optie 10) Oproepsignaal via luidspreker bij inkomende oproep.....	21
12.2.10 (optie 12) Achtergrondverlichting uitschakelen bij netspanningsuitval.....	21
12.2.11 (optie 13) Achtergrondverlichting knoppen aan.....	21
12.2.12 (optie 14) Akoestische signalering bij storing netspanning of defecte batterij.....	21
12.2.13 (optie 15) Optische signalering via gele toets bij storing netspanning of defecte batterij.....	21
12.2.14 (optie 16) Akoestische signalering bij storing telefoonlijn.....	21
12.2.15 (optie 17) Optische signalering via gele toets bij storing telefoonlijn.....	21
12.2.16 (optie 20) Alarmering via spraakbericht afsluiten met bevestigingscode.....	21
12.2.17 (optie 23) Telefoonlijn geactiveerd.....	21
12.2.18 (optie 24) GSM module geactiveerd.....	21
12.2.19 (optie 25) Ethernet module geactiveerd.....	21
12.2.20 (optie 30) 868MHz ontvanger reageert op iedere willekeurige zender.....	21
12.2.21 (optie 31) GPRS(4g) verbinding geactiveerd.....	21
12.2.22 (optie 34) Start spraakbericht na spraakdetectie <input type="checkbox"/> of na ontvangen van een '#' <input checked="" type="checkbox"/> .....	22
12.2.23 (optie 35) Spraakbericht <input type="checkbox"/> =vaste tekst, <input checked="" type="checkbox"/> =ingesproken tekst i.p.v. de adrescode.....	22
12.2.24 (optie 36) SCAIP centrale dient terug te bellen voor S/L <input type="checkbox"/> of CT2 belt zelf voor S/L <input checked="" type="checkbox"/> .....	22
12.2.25 (optie 37) Melding Hulpverlener gearriveerd met <input checked="" type="checkbox"/> of zonder <input type="checkbox"/> Spreek/Luister.....	22
12.2.26 (optie 38) Assistentie oproep met <input checked="" type="checkbox"/> of zonder <input type="checkbox"/> Spreek/Luister.....	22
12.2.27 (optie 40) Aanwezig melding sturen bij resetten welzijnscontrole.....	22
12.2.28 (optie 41) PoE (Power over Ethernet) adapter geïnstalleerd.....	22
12.2.29 (optie 42) Spreek/luister via GSM, Full-duplex <input checked="" type="checkbox"/> of semi-duplex mode <input type="checkbox"/> .....	22
12.2.30 (optie 43) Akoestische signalering bij storing gsm module.....	22
12.2.31 (optie 44) Optische signalering via gele toets bij storing gsm module.....	22
12.2.32 (optie 45) Uitsluiten ping sturen indien instant logging actief is.....	23
12.2.33 (optie 47) Weiger meerdere prio 1 alarmen tijdens prio 1 alarm.....	23
12.2.34 (Optie 48) Menu via toetsten uitschakelen.....	23
12.2.35 (optie 49) Intercom geactiveerd.....	23
12.2.36 (optie 50) verschrijf adrescode met unieke apparaat ID.....	23
12.2.37 (optie 51) Bevestigen en afsluiten alarm na ontvangst LF-RFID aankomst.....	23
12.2.38 (optie 52) VoIP interface aanwezig en gebruik deze voor meldingen.....	23
12.2.39 (optie 53) VoIP interface is continue geregistreerd of alleen tijdens een alarmmelding.....	23
12.2.40 (optie 54) Bij SCAIP protocol een PI (Ping)melding of ME (message) bij controlemeldingen.....	23
12.2.41 (Optie 55) Behandel DTMF-invoer als commando's tijdens S/L (1).....	24
12.2.42 (Optie 56) Gebruik de zender-ID (1) in plaats van de index uit de zenderlijst (0).....	24
12.2.43 (Optie 57) Directe VoIP-gesprekken in plaats van geregistreerde gesprekken (1).....	24
12.3 TABBLAD TIJD EN VOLUME INSTELLINGEN.....	24
12.3.1 (Optie 1) Controlemelding interval (keep alive).....	24
12.3.2 (Optie 2) Controlemeldingen van aangemelde zender(s) monitoren.....	24
12.3.3 (Optie 4) Welzijnscontrole intervaltijd.....	24
12.3.4 (Optie 5) Assistentieoproep bij drukken op RODE toets.....	24
12.3.5 (Optie 6) Alarmeringsvertraging bij storing netspanning.....	24
12.3.6 (Optie 7) Alarmeringsvertraging bij storing telefoonlijn.....	24
12.3.7 (Optie 8) Volume spreek/luister verbinding.....	24
12.3.8 (Optie 9) Volume gesproken meldingen via luidspreker.....	24

12.3.9 (Optie 10) Volume alarmeringstonen via luidspreker. ....	24
12.3.10 (Optie 11) Volume inkomende oproep via luidspreker. ....	25
12.3.11 (Optie 26) Aantal minuten pauze bij herhalen nummerplan (0 - 65535 minuten) .....	25
12.3.12 (Optie 27) Vertragingstijd waarna uitgeschakelde sensoren weer ingeschakeld worden. ....	25
12.3.13 (Optie 28) Squelch niveau tijdens semiduplex. ....	25
12.3.14 (Optie 29) Maximale wachttijd op terugbellen na melding. ....	25
12.4 TABBLAD INSTELLINGEN PER ALARMOORZAAK .....	26
12.4.1 S/L (Optie 01) S/L verbinding naar meldbank. ....	26
12.4.2 S/L (Optie 02) Alarmering via spraakbericht met s/l verbinding. ....	26
12.4.3 (Optie 03) Registratiemelding vooraf. ....	26
12.4.4 (Optie 04) Registratiemelding achteraf/RESET melding naar de server. ....	26
12.4.5 (Optie 05) Bij alarm automatisch aanwezig melden indien de status afwezig was. ....	26
12.4.6 (Optie 06) Meeluisteren via luidspreker tijdens opbouwen verbinding. ....	26
12.4.7 (Optie 07) Geen meldingen versturen. ....	26
12.4.8 (Optie 08) Stil alarm, geen geluid (toon of tekst) door luidspreker. ....	26
12.4.9 (Optie 09) Analoge telefoonlijn geactiveerd. ....	26
12.4.10 (Optie 10) GSM geactiveerd. ....	26
12.4.11 (Optie 11) Ethernet geactiveerd. ....	26
12.4.12 (Optie 12) Stuur gebruikerstekst via sms indien ingevuld. ....	27
12.4.13 (Optie 13) Hulpverlener moet terugbellen om melding via sms te bevestigen. ....	27
12.4.14 (Optie 15) Uitsluitend registratiemelding versturen, geen alarm. ....	27
12.4.15 (Optie 16) Relais functie uitvoeren bij alarm (optioneel). ....	27
12.4.16 (Optie 17) Registratiemelding dient juist afgehandeld te worden. ....	27
12.4.17 (Optie 18) Meld naar alle gekoppelde bestemmingen. ....	27
12.4.18 (Optie 19) Eerst spraakbericht <input type="checkbox"/> of direct S/L bij open spreken/hekje toetsen <input checked="" type="checkbox"/> .....	27
12.4.19 (Optie 20) S/l na terugbellen tijdens herhaalde oproep. ....	27
12.4.20 (Optie 21) Alarm stoppen via groene toets tijdens wachten op terugbellen. ....	27
12.4.21 (Optie 22) Alarm stoppen na time out tijdens wachten op terugbellen. ....	27
12.4.22 (optie 23) VoIP geactiveerd. ....	27
12.4.23 (optie 24) Registratie bericht (RESET) sturen als alarm lokaal bevestigd is. ....	27
12.5 TABBLAD TIJDINSTELLINGEN PER ALARMOORZAAK .....	28
12.5.1 (Optie 01) herhaalde oproep time-out (tijd in minuten). ....	28
12.5.2 (Optie 02) Tijdsduur vooralarm (tijd in seconden). ....	28
12.5.3 (Optie 03) time-out voor versturen melding (tijd in minuten). ....	28
12.6 TABBLAD ZENDERS .....	28
12.6.1 Zender aanmelden met de knop Aanmelden .....	28
12.6.2 Zender afmelden met de knop Afmelden. ....	28
12.6.3 Alle zenders afmelden met de knop Alles wissen .....	28
12.6.4 Zender testen met de test knop .....	28
12.6.5 Kolom Code .....	28
12.6.6 Kolom Actie .....	29
12.6.7 Kolom Functie .....	29
12.6.8 Kolom Afstandsbediening (afstandsbediening voor sensoren) .....	29
12.6.9 Kolom Tekst .....	29
12.6.10 Kolom Spraak .....	29
12.6.11 Kolom Spraakcode .....	29
12.6.12 Kolom nummerkoppeling .....	29
12.7 TABBLAD BESTEMMINGEN. ....	30
12.7.1 Kolom Telefoonnummer. ....	31
12.7.2 Kolom IP adres. ....	31
12.7.3 Kolom Portnummer. ....	31
12.7.4 Kolom IP protocol. ....	31
12.7.5 Kolom Timeout. ....	31
12.7.6 Kolom SIA-DC09 en SCAIP (IP meldbankprotocol). ....	31
12.7.7 Kolom Spraakbericht (alarmeren naar een telefoon). ....	31
12.7.8 Kolom Estafette (analoog meldbankprotocol). ....	31
12.7.9 Kolom Contact ID (analoog meldbankprotocol). ....	31
12.7.10 Kolom Ethernet. ....	32
12.7.11 Kolom GPRS. ....	32
12.7.12 Kolom POTS. ....	32
12.7.13 Kolom GSM. ....	32
12.7.14 Kolom SMS. ....	32
12.8 AFHANDELING ALARMERING. ....	32

12.9	TABBLAD NUMMERKOPPELING.....	32
12.10	TABBLAD EXTERN (OPTIONEEL).....	32
12.11	TABBLAD SYSTEEM.....	33
12.11.1	Algemene instellingen:.....	33
12.11.2	Serienummer .....	33
12.11.3	Toestelnaam .....	33
12.11.4	Invoerveld adrescode.....	33
12.11.5	Invoerveld ack/reset code.....	33
12.11.6	Invoerveld Tekstbericht.....	33
12.11.7	Telefoonlijnstellingen.....	33
12.11.8	Invoerveld prefix.....	33
12.11.9	Invoerveld Prefix pauze .....	33
12.11.10	Invoerveld landcode.....	33
12.11.11	Invoerveld telefoonnummer .....	33
12.11.12	De instellingen voor GSM module: .....	33
12.11.13	Invoerveld SIM pincode .....	33
12.11.14	Invoerveld GSM nummer.....	33
12.11.15	GPRS instellingen:.....	34
12.11.16	Invoerveld APN naam .....	34
12.11.17	Invoerveld APN login .....	34
12.11.18	Invoerveld APN password .....	34
12.11.19	Ethernet instellingen: .....	34
12.11.20	Use DHCP (Dynamic Host Configuration Protocol).....	34
12.11.21	Invoerveld IP adres.....	34
12.11.22	Invoerveld Subnetmask .....	34
12.11.23	Invoerveld standaard gateway .....	34
12.11.24	DNS server .....	34
12.12	TABBLAD SIP & VOIP CONFIGURATION.....	34
12.12.1	VoIP gateways .....	34
12.12.2	SIP Settings .....	34
12.13	TABBLAD PROGRAMMEREN.....	35
12.13.1	Firmware vervangen .....	35
12.13.2	Spraakgegevens uploaden (spraaksoftware vervangen) .....	35
12.14	TABBLAD UPDATE.....	35
<b>13</b>	<b>INSTALLATIE.....</b>	<b>36</b>
13.1	INSTALLATIEPLAATS KIEZEN.....	36
13.2	DE STROOM- EN TELEFOONAANSLUITING.....	36
13.3	AANSLUITEN VAN DE VOEDINGSADAPTER.....	37
13.3.1	Enkelvoudige aansluiting: 1 contactdoos met 1 telefoontoestel.....	37
13.3.2	Enkelvoudige aansluiting: Modem met 1 telefoontoestel.....	38
13.3.3	Meer dan één contactdoos aanwezig.....	39
13.4	NETWERK AANSLUITING T.B.V. IP PROTOCOLLEN/ SIP (VOIP).....	40
13.4.1	VoIP gateway.....	40
13.5	IN BEDRIJFSTELLEN VAN DE CT2.....	40
<b>14</b>	<b>CT2 MET 4G GSM MODULE (OPTIONEEL).....</b>	<b>40</b>
14.1	PLAATSEN VAN DE SIMKAART.....	40
<b>15</b>	<b>UITVOERINGEN VAN DE CT2.....</b>	<b>41</b>
<b>16</b>	<b>EXTERNE IN- EN UITGANGEN (OPTIONEEL).....</b>	<b>41</b>
<b>17</b>	<b>TECHNISCHE SPECIFICATIE VAN DE HANDZENDER.....</b>	<b>43</b>
<b>18</b>	<b>TECHNISCHE SPECIFICATIE VAN DE CT2.....</b>	<b>44</b>
<b>19</b>	<b>ONDERHOUD.....</b>	<b>45</b>
<b>20</b>	<b>APPARAAT DE-INSTALLEREN/ ACCU UITSCHAKELEN.....</b>	<b>45</b>

<b>21 MILIEU/ WEEE. ....</b>	<b>45</b>
<b>22 CE CONFORMITEIT. ....</b>	<b>46</b>

# 1 Belangrijke veiligheidsvoorschriften.

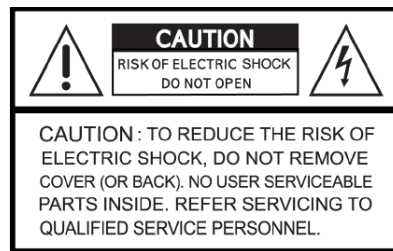
## WAARSCHUWING:

OM BRAND OF ELEKTRISCHE SCHOKKEN TE VOORKOMEN MAG DIT APPARAAT NIET AAN VOCHTIGHEID OF REGEN BLOOTGESTELD WORDEN.

1. Lees voor ingebruikname deze handleiding zorgvuldig door.
2. Bewaar de gebruiksaanwijzing.
3. De CT2 mag alleen met een netspanning van 100V-240V/50-60Hz gebruikt worden, backup d.m.v. een ups met de voedingsadapter is niet toegestaan.
4. Het apparaat is ontwikkeld voor aansluiting op het openbare telefoonnet, bij aansluiten op een ander telefoonnet kan de werking niet gegarandeerd worden.
5. Maak altijd een voorkeursaansluiting voor het alarmeringstoestel zodat alarmering altijd mogelijk is onafhankelijk van de andere aangesloten telefoontoestellen.
6. Het toestel kan volledig volgens klantspecificaties geprogrammeerd geleverd worden. De programmering dient door de klant altijd gecontroleerd te worden op juistheid.  
De apparaatcontrole via het knoppenmenu kan hiervoor een handig hulpmiddel zijn.
7. Probeer het apparaat (behalve het accucompartiment) of zender nooit te openen of te repareren (stroomschok). In het apparaat bevinden zich geen onderdelen die u zelf kunt vervangen. Reparatie mag alleen door geautoriseerd personeel uitgevoerd worden.
8. Breng zelf geen wijzigingen aan in het apparaat, de garantie vervalt dan.
9. Als er zichtbare schade aan het toestel is of vocht in het toestel is gedrongen dient het buiten werking gesteld te worden. Vloeistofschade valt buiten de garantie.
10. Gebruik alleen hulpstukken/accessoires die door de fabrikant worden aanbevolen.
11. Voorwerpen en vloeistoffen:  
Duw nooit voorwerpen via de openingen in het apparaat, want deze kunnen in contact komen met gevaarlijke spanningspunten of kortsluiting veroorzaken, wat kan resulteren in een elektrische schok.  
Stel het apparaat niet bloot aan waterdruppels of opspattend water en plaats ook geen voorwerpen met een vloeistof erin, zoals een bloemenvaas, op het apparaat.  
Plaats geen kaarsen of andere brandende voorwerpen op het apparaat.
12. Het toestel is voorzien van een interne backup-accu om bij stroomuitval nog enige tijd te kunnen blijven functioneren.
13. Batterijen, oplaadbare accu's en supercaps:

### Waarschuwing:

Probeer ze nooit, om welke reden ook, te openen. Bewaar ze niet op plaatsen waar de temperaturen boven de 40 °C kunnen komen. Laad enkel bij in de omgevingstemperatuur tussen de 4 °C en 40 °C. Wanneer u de batterij weg wilt werpen volg dan de instructies in het gedeelte "milieu/WEEE". Veroorzaak geen kortsluiting. Als er een verbinding wordt gemaakt tussen de positieve (+) en de negatieve (-) aansluiting, direct of per ongeluk via contact met metalen voorwerpen, dan wordt de batterij kortgesloten en zal er een grote stroom gaan lopen die warmte zal produceren wat tot breuk van de behuizing of tot brand kan leiden. Verhit ze niet. Als batterijen worden verhit tot boven de 100 °C dan kunnen de afdichtingen, de isolatie en andere onderdelen opgebouwd uit polymeren, beschadigd raken wat tot lekken van het elektrolyt en/of interne kortsluiting kan leiden, wat dan weer oververhitting kan veroorzaken en tot breuk van de behuizing of brand kan leiden. Werp batterijen niet weg in het vuur: dit kan tot ontploffing en intense brand leiden. Wanneer u vloeistof ziet op de batterij ga dan verder als volgt: Wrijf de vloeistof voorzichtig weg met een vod. Vermijd contact met de huid. In het geval van huid- of oogcontact: volg de onderstaande instructies: Spoel



onmiddellijk met water. Neutraliseer met een mild zuur zoals citroensap of azijn. In het geval van oogcontact: spoel overvloedig met water gedurende minstens 10 minuten. Raadpleeg een dokter.

#### 14. Aansluiten op een modem/interne telefooncentrale.

##### **Waarschuwing:**

Indien de CT2 op een modem of telefooncentrale zonder noodstroomvoorziening wordt aangesloten kan er niet gealarmeerd worden tijdens een stroomstoring. Tevens bestaat het risico dat het modem niet meer functioneert en bijvoorbeeld gereset moet worden om opnieuw verbinding te maken met het netwerk. De CT2 kan dan niet meer alarmeren.

Gebruik in deze situatie altijd een toestel met een GSM backup zodat alarmeren altijd mogelijk is.

**Curatech B.V. kan niet aansprakelijk gesteld worden door oneigenlijk gebruik van het toestel.**

## 2 Inhoud van de verpakking.

- CT2 personenalarmeringssysteem
- Handzender met toebehoren
- Telefoonsnoer met voorkeur stekker\*
- Netadapter\*
- 2 schroeven en pluggen
- Gebruiksaanwijzing

\* indien van toepassing.

## 3 Inleiding.

De Curatech CT2 is een veelzijdig personenalarmeringssysteem voor de intra- en extramurale zorgsector. Het kan in elke woning worden toegepast. Met een simpele druk op de draadloze alarmknop wordt door de hulpbehoevende een melding gemaakt naar een mantelzorger, zusterpost of meldcentrale. Hiermee wordt direct hulpverlening ingeroepen en komt een handsfree spreek-/luisterverbinding tot stand. De CT2 bevordert het langer zelfstandig wonen. Het systeem wordt succesvol toegepast in de thuissituatie, verpleeghuizen en wooncomplexen.

## 4 Bediening.

### 4.1 Toetsfuncties.

Het aantal toetsen van het apparaat voor de gebruiker bestaat uit 3 toetsen.

De gele „welzijns“ toets met de afbeelding van een klok .

#### 4.1.1 Functies van de gele toets:

- Bij een geactiveerde welzijnscontrole dient minimaal één keer binnen de ingestelde tijd op de gele toets gedrukt te worden. Indien de welzijnstoets niet tijdig gedrukt wordt dan meldt het apparaat meermaals: “druk op de gele toets alstublieft”. Als de toets dan niet gedrukt wordt volgt een welzijnsmelding naar de meldcentrale/mantelzorger.
- Signalering van storingen. Bij een knipperende gele toets kunt u door het knoppenmenu te activeren de storingsmelding herhalen (gele en groene toets 2 seconden vasthouden).
- Stoppen van de herhaalde oproep.
- Hulpverlener gearriveerd registratie.
- Activeren van programmeren op afstand (langer dan 5 seconden vasthouden).

De groene „Afwezig- en Aanwezigtoets“ met het symbool van een huis.

**4.1.2 Functies van de groene toets:**

- Afwezig melden, de groene toets knippert bij een afwezig status.
- Aanwezig melden.
- Vertrekken van de hulpverlener registratie.
- Signalering en stoppen van een vooralarm.
- Stoppen van de alarmering bij wachten op terugbellen voor spreek/luister, de groene toets brandt continue.

De rode „alarm“-Toets.

**4.1.3 Functies van de rode toets:**


- Activeren van een alarmoproep.
- Activeren van een assistentieoproep.
- Aannemen/beëindigen van een telefoongesprek via de CT2 (indien geactiveerd).

**4.2 Storingsmeldingen van de CT2.**

Alle aansluitingen van de CT2 worden bewaakt, bij een storing in een van de aansluitingen wordt hiervan lokaal een melding gemaakt.

In geval van een storing knippert de gele toets en wordt de betreffende storing weergegeven d.m.v. spraak. Afhankelijk van de instellingen wordt er tevens een melding verstuurd naar de meldbank/mantelzorger.

Bij bijvoorbeeld een onderbreking in de netspanning meldt het toestel: 'Storing netspanning' en knippert de gele toets.

 Optische en akoestische meldingen zijn afhankelijk van instellingen. Door het knoppenmenu te activeren kan de melding herhaald worden.



Mogelijke storingsmeldingen:

**4.2.1 Storing netspanning.**

Er is een onderbreking in de voeding naar de CT2.

*Controleer of de kabel en stekker van de voedingsadapter niet beschadigd is en de adapter is ingestoken in een wandcontactdoos waar spanning op staat.*

**4.2.2 Storing batterij.**

De interne accu van de CT2 is niet aangesloten of defect.

*Controleer of de accu aangesloten is of vervang de accu.*

**4.2.3 Storing telefoonlijn.**

De telefoonlijn is niet aangesloten op de CT2 of er is een storing bij de telecom provider.

*Controleer of de bedrading van de telefoonlijn in orde is.*

**4.2.4 Storing mobiele verbinding, foutmelding 1-7 (alleen bij GSM optie beschikbaar).**

Er is geen gsm verbinding mogelijk.

De ct2 geeft met spraak een foutcode weer.

**4.2.4.1 Foutmelding 1.**

De GSM module kan niet op het netwerk registreren.

#### 4.2.4.2 Foutmelding 2, geen simkaart.

Er is geen simkaart in het toestel aanwezig.

#### 4.2.4.3 Foutmelding 3, pincode fout.

Pincode van de simkaart is onjuist, vul de juiste pincode in om een blokkering van de simkaart te voorkomen.

#### 4.2.4.4 Foutmelding 4, geen netwerktoegang.

Toegang tot het netwerk geweigerd door provider.

#### 4.2.4.5 Foutmelding 5, geen dataverbinding.

Toegang tot het netwerk geweigerd door provider voor GPRS verbinding.

#### 4.2.4.6 Foutmelding 6.

Onbekende fout.

#### 4.2.4.7 Foutmelding 7.

Pincode fout, de sim kaart is hierdoor geblokkeerd.

Indien de ct2 meermaals met een verkeerd ingevulde pincode (zie tabblad systeem) opstart dan wordt de simkaart geblokkeerd.

De simkaart kan alleen nog met de juiste PUK code gedeblokkeerd worden.

De PUK code kan niet d.m.v. het ct2 toestel ingevoerd worden.

**Lokale storingsmeldingen kunnen in het tabblad Algemene instellingen in- en uitgeschakeld worden.**

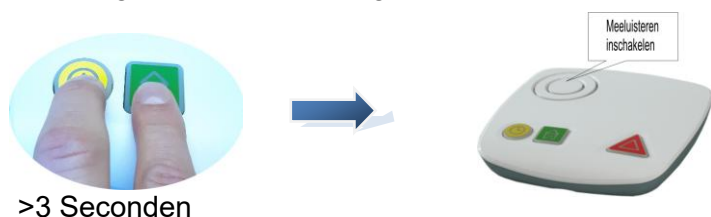
### 4.3 Knoppenmenu.

Via een toetscombinatie kan een aantal functies in de CT2 geactiveerd worden.

De belangrijkste functies kunnen bij installatie van het toestel hiermee getest worden.

#### 4.3.1 Activeren van het knoppenmenu.

Houd de groene en gele toets gelijktijdig langer dan 3 seconden ingedrukt om het knoppenmenu te activeren, de CT2 geeft dan de melding: "meeluisteren inschakelen". Dit is de eerste functie binnen het menu.



Hierna kan met de gele toets verschillende functies sequentieel gekozen worden.

Met de groene toets kan de functie gestart worden en met de rode toets gestopt worden.

*Het knoppenmenu werkt alleen als het toestel in de rusttoestand is, reset het toestel eventueel om alle lopende alarmen te stoppen (zie hoofdstuk 7: Alarmmeldingen )!*

#### 4.3.2 Verlaten van het knoppenmenu.

U kunt het knoppenmenu verlaten door de groene en gele toets langer dan 3 seconden ingedrukt te houden. Het menu wordt automatisch verlaten na 5 minuten.

De volgende functies zijn via het knoppenmenu toegankelijk:

#### 4.3.3 Meeluisterfunctie tijdelijk inschakelen (5 minuten).

Om mee te luisteren op de telefoonlijn tijdens een alarmering kan de meeluisterfunctie geactiveerd worden. U kunt hiermee eenvoudig controleren of het gealarmeerde telefoonnummer bereikbaar/juist is. Druk op de groene toets om meeluisteren voor 5 minuten te activeren.



#### 4.3.4 Draadloze randapparatuur afmelden.

Met deze functie kunnen alle draadloze randapparaten afgemeld worden.

Stap met de gele toets naar 'draadloze randapparatuur afmelden' en druk op de groene toets om alle randapparaten af te melden, de CT2 meldt dan: "verwijderen gereed".

#### 4.3.5 Draadloze randapparatuur aanmelden.

Met deze functie kan draadloze randapparatuur aangemeld worden.

Stap met de gele toets naar 'draadloze randapparatuur aanmelden' en druk op de groene toets om een randapparaat aan te melden. Activeer vervolgens het draadloze randapparaat.

De CT2 bevestigt met de tekst "zender 1" als de aanmelding is gelukt.

Druk op de rode toets om het aanmelden te stoppen, de CT2 geeft het aantal aangemelde randapparaten/zenders weer.



*Let op: alle aangemelde randapparaten moeten binnen het ontvangstbereik van de CT2 zijn, anders wordt een "storing radioweg" melding verstuurd. Meld bv. een handzender af als deze zich niet binnen het bereik van de CT2 bevindt of defect is en wordt vervangen door een nieuwe zender.*

#### 4.3.6 Draadloze randapparatuur controleren.

Met deze functie kan aangemelde draadloze randapparatuur gecontroleerd worden.

Stap met de gele toets naar 'draadloze randapparatuur controleren' en druk op de groene toets om een randapparaat te controleren.

Activeer een aangemeld randapparaat, de CT2 meldt de geheugenpositie als deze correct ontvangen wordt.

Bij een lege batterij van het randapparaat meldt de CT2 bijvoorbeeld: "batterij zender 1".

#### 4.3.7 Ingesproken tekst verwijderen.

Met deze functie kan de ingesproken alarmtekst verwijderd worden.

Stap met de gele toets naar 'Ingesproken tekst verwijderen' en druk op de groene toets om de tekst te verwijderen.

#### 4.3.8 Tekst inspreken.

Met deze functie kan een alarmtekst ingesproken worden via de microfoon van de CT2.

Stap met de gele toets naar 'tekst inspreken' en druk op de groene toets om tekst inspreken te starten. Spreek nu de gewenste tekst in en sluit af met de rode toets.

Om gebruik te maken van de ingesproken tekst dient bij tabblad **Algemene instellingen** Optie 35 ingeschakeld te zijn.

#### 4.3.9 Ingesproken tekst afspelen.

Met deze functie kan de ingesproken alarmtekst worden afgespeeld.

Stap met de gele toets naar 'ingesproken tekst afspelen' en druk op de groene toets om de ingesproken tekst af te spelen.

#### 4.3.10 GSM signaalsterkte (alleen bij GSM optie beschikbaar).

Met deze functie kan de ontvangen GSM signaalsterkte op locatie gecontroleerd worden.

Stap met de gele toets naar 'GSM signaalsterkte' en druk op de groene toets om de status op te vragen.

#### 4.3.11 Apparaatcontrole.

De ct2 is voorzien van een zelftest functie.

Alle geprogrammeerde bestemmingen worden hiermee achtereenvolgens (hoorbaar) getest of deze bereikbaar zijn door er een controle melding naar te sturen.

##### *Apparaatcontrole starten:*

Stap met de gele toets naar 'apparaatcontrole' en druk op de groene toets om de apparaatcontrole te starten.

Na het testen van elke bestemming meldt de ct2 of dit gelukt of mislukt is.

De apparaatcontrole kan gestopt worden met de rode toets.



☞ Om een bestemming niet te testen met de apparaatcontrolefunctie kan de tekst 'NOTEST' in de bestemming worden ingevuld i.p.v. het telefoonnummer of IP adres.  
 Naar de bestemming voor de programmeerooproep kan geen controlemelding worden gestuurd, om een foutmelding te voorkomen bij de apparaatcontrole kan hiervoor NOTEST ingevuld worden.

17	NOTEST	mail.curatech.nl	6114	TCP	▼	0	<input type="checkbox"/>	<input type="checkbox"/>	<input type="checkbox"/>	<input type="checkbox"/>	<input type="checkbox"/>	<input checked="" type="checkbox"/>	<input type="checkbox"/>	<input type="checkbox"/>	<input type="checkbox"/>
----	--------	------------------	------	-----	---	---	--------------------------	--------------------------	--------------------------	--------------------------	--------------------------	-------------------------------------	--------------------------	--------------------------	--------------------------

## 5 Gebruikersvoorbeeld.

### Verloop van een alarmoproep.

U drukt op de knop van de handzender of de rode alarmtoets op het apparaat.  
Het apparaat bevestigt dit met een akoestisch signaal en de rode alarmtoets knippert.

Het nummer van de alarmcentrale/mantelzorger wordt gekozen en er is binnen enkele ogenblikken een spreek/luister verbinding. De medewerker van de alarmcentrale/mantelzorger vraagt aan u wat er aan de hand is en schakelt hulp in als dat nodig is.

Het alarm wordt door de centralist/mantelzorger beëindigd en de ct2 is weer gereed voor een volgende alarmoproep.

## 6 Alarmering naar een (GSM) telefoon.

Bij alarmering naar een telefoon is het raadzaam om met een hekje het alarm te accepteren om te voorkomen dat naar een voicemail gealarmeerd wordt.

Bij tabblad **algemene instellingen** optie 34 kan dit geactiveerd worden.

Bij tabblad **algemene instellingen** optie 20 kan aangegeven worden of ook nog moet worden afgesloten met de afsluitcode (zie tabblad **systeem**, reset code).

De ct2 spreekt herhaaldelijk, bij aannemen van de telefoon door de hulpverlener, de tekst: "**Alarm, toets hek**", de hulpverlener moet om het alarm te accepteren op het hekje drukken van de telefoon.

Hierna wordt het alarmbericht gesproken en komt er een spreek/luisterverbinding. De hulpverlener kan vervolgens de verbinding verbreken om het alarm te beëindigen.



Niet alle gsm providers ondersteunen dtmf tonen, een alarmoproep aannemen en met een hekje accepteren werkt hierdoor niet bij alle providers.

## 7 Alarmmeldingen beëindigen/ toestel resetten.

Alle alarmmeldingen worden in het geheugen bewaard totdat deze verstuurd en correct afgehandeld zijn, ook als de ct2 niet van spanning is voorzien.

Een gestarte alarmmelding kan gestopt worden door de groene, gele en rode toets gelijktijdig langer dan 3 seconden vast te houden.

## 8 De handzender.

De waterdichte handzender wordt uitsluitend in combinatie met een Curatech alarmontvanger toegepast. Met de toets op de zender kan binnen een bereik van 250m van de ct2 een alarm gemaakt worden. Een driehoekige indicatielicht op als op de toets gedrukt wordt, de indicatielicht knippert als de batterij van de zender vervangen moet worden.

De handzender werkt op de Europese frequentie voor sociale alarmering van 869,2375 MHz.

De zenderbatterij wordt continu bewaakt en bij een te lage batterijcapaciteit wordt automatisch een batterijmelding verstuurd.

Ook is het mogelijk om met de handzender een binnenkomend telefoongesprek aan te nemen door op de knop van de zender te drukken als de telefoon overgaat.

Elke 31 uur zendt de handzender een testsignaal uit naar de ct2 waardoor de functionaliteit van de handzender voortdurend bewaakt wordt.

### 8.1 Draagmogelijkheden van de zender.

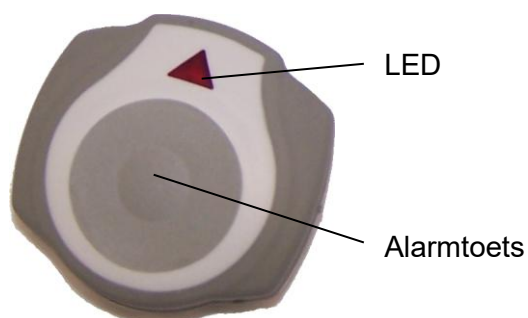
De handzender kan als volgt worden toegepast:

- Als armband aan de pols
- Met een clip aan kleding in de meegeleverde clipadapter
- Met een halskoord met geïntegreerde trekcontlasting<sup>1</sup>
- In een optionele wandhouder aan de muur
- In een optionele drukkracht verlichter, d.m.v. een stelschroef kan de drukkracht ingesteld worden

<sup>1</sup> De trekcontlasting verhindert verwondingen en gaat los bij een te grote trekkracht. De trekcontlasting is herbruikbaar.

#### Opmerking:

Het halskoord mag niet veranderd worden door bijvoorbeeld het met knopen in te korten of te repareren. Als het koord beschadigd is dient het te worden vervangen. Om hygiënische redenen moet het koord bij herplaatsing altijd vervangen worden. Er mogen alleen originele halskoorden toegepast worden.



## 9 Draagmogelijkheden van de zender

### 9.1 Zender dragen als polsband

Om de handzender als polsband te gebruiken dient de zender in de polsadapter gemonteerd te worden.

1. Rijg de flexibele polsband door de polsadapter.
2. Plaats de handzender in de polsadapter.



3. houd de polsadapter vast en draai de handzender tegen de klok in tot u een klik hoort.



### 9.2 Gebruik met het halskoord

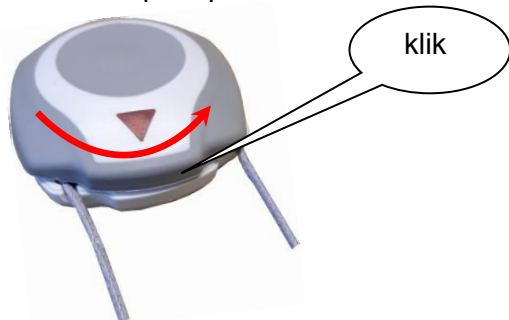
1. Plaats het halskoord in de clipadapter zoals op de afbeelding.



2. Plaats de handzender in de clipadapter.



3. Houd de clipadapter vast en draai de handzender tegen de klok in tot u een klik hoort.



### 9.3 Trekontlasting halskoord

Het halskoord is voorzien van een beveiliging die bij een te grote trekkracht automatisch losgaat. De trekontlasting kan als deze is losgeraakt eenvoudig weer in elkaar geklikt worden.



## 10 Reiniging van het apparaat en de handzender.

Gebruik voor de reiniging van de handzender uitsluitend lauwwarm water met evt. zeep of afwasmiddel. Het toestel is niet waterdicht en mag alleen met een vochtige doek gereinigd worden. Voor het reinigen mag nooit een alcoholhoudend of agressief middel gebruikt worden!

## 11 De ct2 programmeren met de client tool.

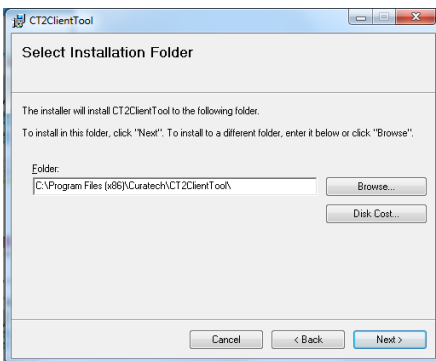
Met de ct2 client tool van Curatech kunnen alle instellingen van de ct2 eenvoudig geprogrammeerd worden. Alle instellingen kunnen worden opgeslagen. Via de ct2 client tool kan ook de firmware van de ct2 geüpdatet worden.

## 11.1 Installatie van de programmeersoftware.

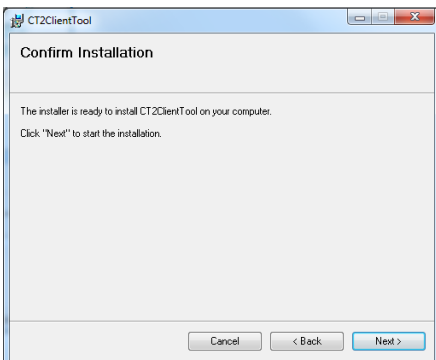
Download het ct2 configuratie programma op [www.curatech.nl](http://www.curatech.nl) in de sectie downloads en start de installatiefile.



- Klik op Next.



- Klik op Next.



- Klik op Next om de programmeersoftware te installeren.
- Klik na de installatie op Close. Er wordt een snelkoppeling op het bureaublad gemaakt .

## 11.2 Automatische update client tool.

In de client tool is de laatste versie van de firmware en het spraakbestand voor de ct2 geïmplementeerd. Bij het opstarten van de client tool wordt automatisch gecontroleerd of er een nieuwe versie beschikbaar is. U heeft hiermee altijd de laatste firmware voor het zorgtoestel bijdehand.

## 12 Dashboard.

Sluit een mini USB koppelkabel aan tussen de ct2 en de computer om verbinding te maken via USB met de programmeersoftware. Bij een ct2 met optionele IP functionaliteit kan ook via ethernet het toestel op afstand geprogrammeerd worden.

Wacht bij een eerste USB connectie met een ct2 totdat de usb driver geïnstalleerd is, er komt een melding: "het apparaat is gereed voor gebruik".

Klik op **Zoek apparaat** om een aangesloten ct2 toestel binnen uw netwerk of USB te zoeken.

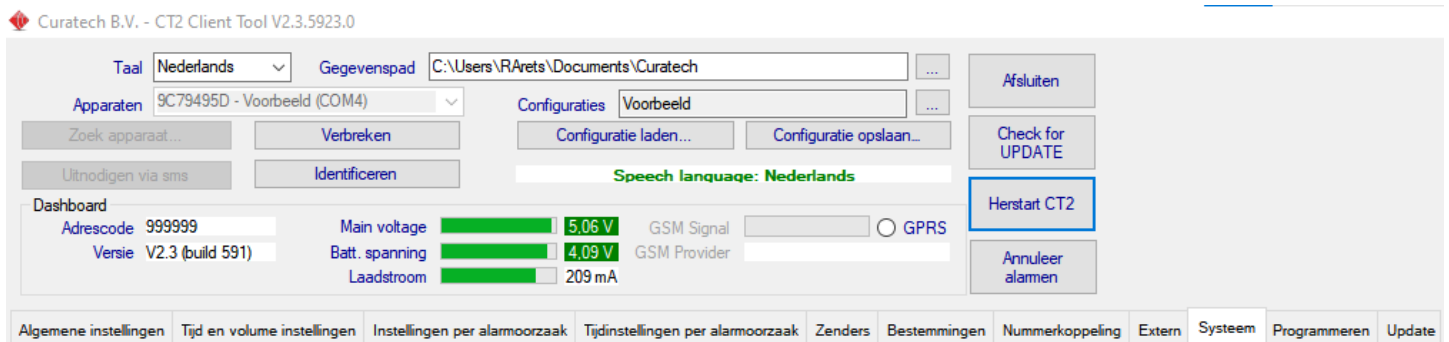
Als er een ct2 toestel wordt gevonden wordt dit aangegeven bij 'Apparaten', hier staat dan het serienummer en de com poort of IP-adres bij vermeld.

Klik vervolgens op **Verbinding maken** om verbinding te maken met het betreffende ct2 toestel.

In het dashboard staan de belangrijkste gegevens van het aangesloten toestel ingevuld zoals de interne batterijspanning en laadstroom, GSM signaalsterkte en provider, adrescode en firmwareversie in het toestel.

Als de ct2 alleen op USB is aangesloten en er geen voeding van een adapter aanwezig is dan is de laadstroom van de interne accu begrenst om de stroom uit de usb poort te beperken. Indien een voedingsadapter is aangesloten dan is, als de accu in orde is, de laadstroom ongeveer 210mA

## 12.1 Knoppen en tabbladen in de client tool.



### 12.1.1 Knop *Taal*.

Selecteer hier de gewenste taal voor de client tool.

### 12.1.2 Veld *Apparaten*.

Selecteer hier het apparaat waar verbinding mee gemaakt moet worden.

Klik eventueel eerst op 'Zoek apparaat' om een apparaat in de lijst toe te voegen.

### 12.1.3 Knop *Gegevenspad*.

Klik op  om een opslaglocatie van de configuraties aan te geven.

### 12.1.4 Knop *Zoek apparaat*.

Klik op deze knop om beschikbare ct2 toestellen te zoeken binnen het netwerk of USB.

### 12.1.5 Knop *Verbinding maken/verbreken*.

Selecteer het toestel waar u verbinding mee wilt maken bij 'Apparaten' en klik op 'Verbinding maken' om hiermee verbinding te maken. Klik op 'Verbreken' om de verbinding te verbreken en eventueel een ander toestel te selecteren.

### 12.1.6 Knop *uitnodigen via sms (QR code scannen)*.

Om een toestel op afstand te programmeren kan d.m.v. sms het te programmeren toestel uitgenodigd worden om verbinding te maken (via GPRS of ethernet) naar de client tool.

Klik op de invite knop, vul de juiste gegevens in en scan de QR code van het scherm met uw smartphone om de juiste sms te genereren. Verstuur met de smartphone de gescande sms.


Het betreffende ct2 toestel maakt vervolgens automatisch verbinding met de client tool om het te configureren.

### **12.1.7 Knop *Identificeren*.**

U kunt hiermee zichtbaar maken welk toestel verbonden is met de client tool, de toetsen van het verbonden toestel lichten sequentieel op.

### **12.1.8 Knop *Configuratie laden*.**

Met de knop configuratie laden kunt u bewaarde configuraties in de ct2 programmeren.

Klik op  bij configuraties en selecteer een reeds eerder opgeslagen configuratie. Klik op de knop 'Configuratie laden' om de configuratie in het toestel te programmeren.

### **12.1.9 Knop *Configuratie opslaan*.**

Klik op deze knop om de configuratie van de ct2 te bewaren.

### **12.1.10 Knop *Herstart ct2*.**

Met de Herstart CT2 knop start het toestel opnieuw op, lopende alarmen worden niet verwijderd.

### **12.1.11 Knop *Afsluiten*.**

Hiermee beëindigt u de client tool

### **12.1.12 Knop *Annuleer alarmen*.**

Met de knop 'Annuleer alarmen' worden alle lopende alarmen gestopt.

## **12.2 Tabblad Algemene instellingen.**

### **12.2.1 (optie 1) *Resettonen na afsluiten spreek/luister*.**

Als de alarmering beëindigd wordt door de centralist of mantelzorger geeft de ct2 drie pieptonen om aan te geven dat de alarmering is gestopt. Met deze optie kunnen deze resettonen in- en uitgeschakeld worden.

### **12.2.2 (optie 2) *Attentietonen tijdens herhaalde oproep*.**

Na een alarmering kan een herhaalde oproep gestart worden, de hulpverlener moet zich aanwezig melden (door op de gele knop te drukken) bij aankomst op de locatie. Als niet binnen de ingestelde tijd op de gele knop gedrukt wordt dan wordt een herhaalde oproep gestuurd.

Tijdens de tijd van de herhaalde oproep knippert de gele toets en kan met deze optie een attentietoon ingeschakeld worden.

### **12.2.3 (optie 3) *Wachten op kiestoon (1) of vaste pauze voor kiezen (0)***

Met deze optie kan ingesteld worden of de ct2 wacht op een kiestoon voordat een telefoonnummer gekozen wordt.

### **12.2.4 (optie 4) *Spraakondersteuning via de luidspreker*.**

Met deze optie kan ingesteld worden of er spraakondersteuning is via de ingebouwde luidspreker.

### **12.2.5 (optie 5) *Terugmelding na arriveren/vertrekken hulpverlener*.**

Als een herhaalde oproep geactiveerd is dient deze gestopt te worden met de gele toets.

Schakel de optie terugmelding na arriveren/vertrekken hulpverlener in om een melding te sturen als de hulpverlener op de knop gedrukt heeft voor aankomst of vertrek.

### **12.2.6 (optie 7) *Gele toets werkt als welzijnsstoets*.**

Met deze optie kan de gele toets geactiveerd worden voor het resetten van de welzijnscontrole.

**12.2.7 (optie 8) Inkomende oproep aannemen met alarm-toets of zender.**

Door deze optie in te schakelen kan een inkomend telefoongesprek aangenomen worden met een zender (handzender, tafelalarm, contactzender of trekkoord) of de rode knop op het toestel.

**12.2.8 (optie 9) 868MHz Ontvanger geactiveerd.**

Met deze optie kan de ontvanger voor de zenders uitgeschakeld worden in het toestel.

**12.2.9 (optie 10) Oproepsignaal via luidspreker bij inkomende oproep.**

Met deze optie kan een 'extra bel functie' worden geactiveerd in de ct2 bij een inkomend telefoongesprek.

**12.2.10 (optie 12) Achtergrondverlichting uitschakelen bij netspanningsuitval.**

Met deze optie kan de achtergrondverlichting gedeactiveerd worden als de netspanning uitvalt.

**12.2.11 (optie 13) Achtergrondverlichting knoppen aan.**

Met deze optie kan de achtergrondverlichting van de knoppen in- en uitgeschakeld worden.

**12.2.12 (optie 14) Akoestische signalering bij storing netspanning of defecte batterij.**

Met deze optie kan de gesproken melding via de luidspreker in de ct2 van een netspanningsuitval of batterijstoring in- of uitgeschakeld worden.

**12.2.13 (optie 15) Optische signalering via gele toets bij storing netspanning of defecte batterij.**

Met deze optie kan de optische signalering via de gele toets van een storing netspanning of batterij, in- of uitgeschakeld worden. Als deze optie is ingeschakeld dan knippert de gele toets bij een storing.

**12.2.14 (optie 16) Akoestische signalering bij storing telefoonlijn.**

Met deze optie kan de gesproken melding via de luidspreker in de ct2 van een telefoonlijnstoring in- of uitgeschakeld worden.

**12.2.15 (optie 17) Optische signalering via gele toets bij storing telefoonlijn.**

Met deze optie kan de optische signalering via de gele toets van een telefoonlijnstoring in- of uitgeschakeld worden. Als deze optie is ingeschakeld dan knippert de gele toets bij een storing.

**12.2.16 (optie 20) Alarmering via spraakbericht afsluiten met bevestigingscode.**

Met deze optie kan worden ingesteld of bij alarmering naar een telefoon het alarm moet worden afgesloten met een bevestigingscode. Deze code kan bij het tabblad systeem in het veld ack/resetcode ingevuld worden.

**12.2.17 (optie 23) Telefoonlijn geactiveerd.**

Deze optie is vervallen, bij units met een analoge interface is deze altijd ingeschakeld.

**12.2.18 (optie 24) GSM module geactiveerd.**

Deze optie is vervallen, bij units met een GSM interface is deze altijd ingeschakeld.

**12.2.19 (optie 25) Ethernet module geactiveerd.**

Deze optie is vervallen, bij units met een ethernet interface is deze altijd ingeschakeld.

**12.2.20 (optie 30) 868MHz ontvanger reageert op iedere willekeurige zender.**

Met deze optie kan de ontvanger transparant ingesteld worden zodat met elke ontvangen zender een alarm verstuurd wordt.

**12.2.21 (optie 31) GPRS(4g) verbinding geactiveerd.**

Deze optie is vervallen, deze is altijd ingeschakeld.

Om via een dataverbinding te kunnen alarmeren is een mobiel data abonnement nodig.

**12.2.22 (optie 34) Start spraakbericht na spraakdetectie  of na ontvangen van een '#' .**

Met deze optie kan ingesteld worden of bij alarmering naar een telefoon het alarm geaccepteerd moet worden door een hekje te toetsen.

Het is aan te bevelen om deze optie in te schakelen als er naar een GSM toestel gealarmeerd wordt.

**12.2.23 (optie 35) Spraakbericht =vaste tekst, =ingesproken tekst i.p.v. de adrescode.**

Met deze optie kan ingesteld worden of er met een vaste tekst uit de spraakbibliotheek van de ct2 of een vrij insprekbare tekst naar de mantelzorger gealarmeerd wordt.

Als er geen tekst is ingesproken en de optie aanstaat dan wordt de vaste tekst weergegeven.

De tekst inspreken kan d.m.v. het knoppenmenu op het toestel of via het tabblad 'Systeem'.

**12.2.24 (optie 36) SCAIP centrale dient terug te bellen voor S/L  of CT2 belt zelf voor S/L .**

Met deze optie kan ingesteld worden of bij alarmering via IP d.m.v. het scaip protocol de ct2 moet nabellen voor spreek/luister contact of de hulpverlener terugbelt naar de ct2.

**12.2.25 (optie 37) Melding Hulpverlener gearriveerd met  of zonder  Spreek/Luister.**

Met deze optie kan worden ingesteld of er spreek/luister contact moet worden gemaakt als de hulpverlener zich op locatie aanwezig meldt met de gele toets.

**12.2.26 (optie 38) Assistentie oproep met  of zonder  Spreek/Luister.**

Met deze optie kan worden ingesteld of er spreek/luister contact moet worden gemaakt als de hulpverlener assistentie oproept met de rode toets.

**12.2.27 (optie 40) Aanwezig melding sturen bij resetten welzijnscontrole.**


Met deze optie kan bij het resetten van de welzijnscontrole (door bv. op de gele knop te drukken) een aanwezig melding verstuurd worden.

De welzijnscontrole kan hiermee door de meldbank (indien ondersteund) beheerd en gecontroleerd worden.

Hiervoor dient de melding voor de aan- en afwezigmelding (groene knop) geactiveerd te zijn (**Instellingen per alarmoorzaak**, Optie 15,07 & Optie 16,07).

**12.2.28 (optie 41) PoE (Power over Ethernet) adapter geïnstalleerd.**

Om foutmeldingen te voorkomen dient bij een geïnstalleerde Power Over Ethernet adapter deze optie geselecteerd te zijn.

 Schakel de PoE optie nooit in als er geen PoE module in de ct2 geïnstalleerd is, de interne accu wordt dan niet meer geladen en bewaakt.

**12.2.29 (optie 42) Spreek/luister via GSM, Full-duplex  of semi-duplex mode .**

Deze optie is vervallen.

**12.2.30 (optie 43) Akoestische signalering bij storing gsm module.**

Met deze optie wordt de gesproken melding bij een storing met de gsm module in- of uitgeschakeld.

**12.2.31 (optie 44) Optische signalering via gele toets bij storing gsm module.**

Met deze optie kan de optische signalering via de gele toets geactiveerd worden bij een storing van de gsm module.

Bij een gsmstoring knippert de gele toets op de ct2.

**12.2.32 (optie 45) Uitsluiten ping sturen indien instant logging actief is.**

Om data te sparen als logging geactiveerd is (tijd en volume instelling 30) kan met deze optie een beperkte ping only geactiveerd worden. Er wordt dan alleen een ping naar de Curatech server gestuurd zonder toestel-info.

**12.2.33 (optie 47) Weiger meerdere prio 1 alarmen tijdens prio 1 alarm.**

Tijdens een alarmering met de hoogste prioriteit (handzender, oproeptrekker, bewegingsmelder of rode toets op ct2) worden geen nieuwe alarmen gemaakt met prioriteit 1 als deze optie is geactiveerd.

**12.2.34 (Optie 48) Menu via toetsten uitschakelen.**

Met deze optie kan het knoppenmenu op de ct2 (d.m.v. groene en gele knop) geblokkeerd worden om te voorkomen dat er instellingen via het toestel gewijzigd kunnen worden.

**12.2.35 (optie 49) Intercom geactiveerd.**

Met deze functie kan de deurintercomfunctie geactiveerd worden.

De ct2 unit kan dan gebeld worden door bv. een kiestableau bij de hoofdingang.

Met de rode knop op de ct2 kan het gesprek worden aangenomen om een spreek/luisterverbinding met de hoofdingang te starten.

Met de groene knop kan de deur geopend worden d.m.v. een dtmf code die dan gestuurd wordt.

Er is een aantal beperkingen van toepassing indien met de deurintercomfunctie gewerkt wordt:

1. Indien een alarmprocedure actief is (alarm versturen, wachten op terugbellen, wachten op hulpverlener, e.d.), kan de intercomfunctie NIET gebruikt worden.  
Als het nummer van de intercom inbelt en de CT2 staat te wachten op terugbellen van een hulpverlener, dan wordt de oproep van de intercom geweigerd en krijgt de intercom dus bezettoon.  
Indien de intercom actief is (oproep is gaande of gesprek is al bezig), en er wordt een alarm gemaakt via een zender, zal de intercom gestopt worden om vervolgens het alarm te starten.
2. Technische meldingen en meldingen zonder prioriteit zullen worden opgeslagen in een queue en verstuurd worden zodra de intercom gestopt is.

**12.2.36 (optie 50) verschrijf adrescode met unieke apparaat ID.**

Activeer deze optie om automatisch de unieke apparaat ID in te vullen als adrescode.

**12.2.37 (optie 51) Bevestigen en afsluiten alarm na ontvangst LF-RFID aankomst.**

Activeer deze optie om een alarm te beëindigen met de afstelzender (keyfob).

Houd hiervoor de afstelzender met RFID bij de handzender en druk op de knop van de keyfob om het alarm af te stellen.

De handzender dient hiervoor voorzien te zijn van RFID.

**12.2.38 (optie 52) VoIP interface aanwezig en gebruik deze voor meldingen.**

Activeer VoIP functionaliteit indien de ct2 is voorzien van VGW (voip gateway) firmware.

**12.2.39 (optie 53) VoIP interface is continue geregistreerd of alleen tijdens een alarmmelding.**

Activeer deze optie om een continue SIP registratie te behouden met de SIP server.

Deactiveer deze functie voor een dynamische SIP registratie, de ct2 is dan alleen geregistreerd tijdens een alarm.

**12.2.40 (optie 54) Bij SCAIP protocol een PI (Ping)melding of ME (message) bij controlemeldingen.**

Selecteer of een Ping (keep alive) of een message bericht gestuurd wordt bij een controlemelding (tijd en volume instelling optie 1).

**12.2.41 (Optie 55) Behandel DTMF-invoer als commando's tijdens S/L (1).**

Activeer deze optie om tijdens de spreek/luisterverbinding handmatig te kunnen schakelen tussen spreken en luisteren.

**12.2.42 (Optie 56) Gebruik de zender-ID (1) in plaats van de index uit de zenderlijst (0).**

Activeer deze optie om het unieke zender ID te versturen via het scaip protocol.

**12.2.43 (Optie 57) Directe VoIP-gesprekken in plaats van geregistreerde gesprekken (1).**

Activeer deze optie om een voip verbinding op te zetten naar een SIP centrale zonder te registreren.

**12.3 Tabblad tijd en volume instellingen.****12.3.1 (Optie 1) Controlemelding interval (keep alive).**

De ct2 kan periodiek een controle (test) melding versturen, de meldbank controleert of binnen de ingestelde tijd een controlemelding is ontvangen van de ct2. Stel met deze optie de tijd in minuten in.

**12.3.2 (Optie 2) Controlemeldingen van aangemelde zender(s) monitoren.**

Alle zenders van Curatech sturen een testmelding elke 31 uur, de ct2 kan bewaken of deze meldingen ontvangen worden. Wordt een zender niet binnen de ingestelde tijd ontvangen dan verstuurt de ct2 een 'storing radioweg' melding. Standaard wordt de tijd op 100 uur (6000 minuten) ingesteld, de ct2 heeft dan 3 kansen om de controlemelding van de zender te ontvangen.

**12.3.3 (Optie 4) Welzijnscontrole intervaltijd.**

Met deze optie kan een welzijnscontrole geactiveerd worden. Binnen de ingestelde tijd (in minuten) moet bv. op de gele toets gedrukt worden om de welzijnscontrole te resetten. Voor het resetten van de welzijnscontrole kan bv. ook een zender of bewegingsmelder toegepast worden.

**12.3.4 (Optie 5) Assistentieoproep bij drukken op RODE toets.**

Met deze optie kan de assistentieoproep geactiveerd worden. Na aanwezig melden van de hulpverlener met de gele knop kan er met de rode toets assistentie worden opgeroepen. Stel met deze optie een maximale tijdsduur in waarbij er assistentie kan worden opgeroepen. Na deze tijd schakelt de ct2 automatisch over naar de rusttoestand.

**12.3.5 (Optie 6) Alarmeringsvertraging bij storing netspanning.**

Met deze optie kan de alarmeringsvertraging worden ingesteld bij uitvallen van de netspanning. Bij een netspanninguitval wordt na de ingestelde tijd een melding verstuurd.

**12.3.6 (Optie 7) Alarmeringsvertraging bij storing telefoonlijn.**

Met deze optie kan de alarmeringsvertraging worden ingesteld bij een storing van de telefoonlijn. Na de ingestelde tijd wordt lokaal een gesproken storingsmelding weergegeven. Er wordt geen melding verstuurd van een telefoonlijnstoring.

**12.3.7 (Optie 8) Volume spreek/luister verbinding.**

Met deze optie kan het volume tijdens een spreek/luister verbinding worden ingesteld. Volume 0 betekent dat de meldingen zijn uitgeschakeld.

**12.3.8 (Optie 9) Volume gesproken meldingen via luidspreker.**

Met deze optie kan het volume van de lokale (storings)meldingen via de luidspreker worden ingesteld. Volume 0 betekent dat de meldingen zijn uitgeschakeld.

**12.3.9 (Optie 10) Volume alarmeringstonen via luidspreker.**

Met deze optie kan het volume van de lokale alarmeringstonen via de luidspreker worden ingesteld. Volume 0 betekent dat de alarmeringstonen zijn uitgeschakeld.

**12.3.10 (Optie 11) Volume inkomende oproep via luidspreker.**

Volume 0 betekent dat de extra bel functie is uitgeschakeld.

**12.3.11 (Optie 26) Aantal minuten pauze bij herhalen nummerplan (0 - 65535 minuten)**

Met deze optie kan een wachttijd worden ingesteld voor het herhalen van de nummerkoppeling (nummerplan). Nadat de nummerkoppeling eenmaal is doorlopen wacht de ct2 de ingestelde tijd voordat de nummerkoppeling opnieuw wordt doorlopen.

**12.3.12 (Optie 27) Vertragingstijd waarna uitgeschakelde sensoren weer ingeschakeld worden.**

Indien een zender is ingesteld als afstandsbediening om sensoren te deactiveren, dan kan met deze optie een vertragingstijd worden ingesteld om de sensoren weer automatisch te activeren.

**12.3.13 (Optie 28) Squelch niveau tijdens semiduplex.**

Met deze optie is de omschakelgevoeligheid voor de spreek/luister verbinding in te stellen. Een hogere waarde betekent dat de hulpverlener harder moet spreken om te schakelen.

**12.3.14 (Optie 29) Maximale wachttijd op terugbellen na melding.**

Met deze optie kan de terugbeltijd worden ingesteld om een spreek/luister verbinding te maken met de ct2 na een alarmmelding .

## **12.4 Tabblad Instellingen per alarmoorzaak**

In dit tabblad kunnen instellingen per alarmoorzaak gewijzigd worden.

Beweeg met de muis over de opties 01 t/m 21 om de functiebeschrijving zichtbaar te maken.

### **12.4.1 S/L (Optie 01) S/L verbinding naar meldbank.**

Selecteer deze optie als er voor de gekozen alarmoorzaak een spreek/luister contact gemaakt moet worden naar de meldbank.

### **12.4.2 S/L (Optie 02) Alarmering via spraakbericht met s/l verbinding.**

Selecteer deze optie als er voor de gekozen alarmoorzaak een spreek/luister contact gemaakt moet worden bij alarmering via een spraakbericht (direct naar een telefoontoestel van een hulpverlener).

### **12.4.3 (Optie 03) Registratiemelding vooraf.**

Schakel deze optie in om voor de alarmmelding een registratiemelding te versturen. De groene kolom in het tabblad nummerkoppeling is hierop van toepassing.

### **12.4.4 (Optie 04) Registratiemelding achteraf/RESET melding naar de server.**

Schakel deze optie in om na de alarmmelding een registratiemelding/ reset melding te versturen. Er wordt een resetmelding naar de server gestuurd als het alarm afgehandeld is door afstellen met de groene knop *of* door terug te bellen naar de ct2 voor spreek/luisterverbinding.

De groene kolom in het tabblad nummerkoppeling is hierop van toepassing.

### **12.4.5 (Optie 05) Bij alarm automatisch aanwezig melden indien de status afwezig was.**

Schakel deze optie in om aanwezig te melden als er bv. op de zender gedrukt wordt terwijl de ct2 op afwezig staat.

### **12.4.6 (Optie 06) Meeluisteren via luidspreker tijdens opbouwen verbinding.**

Schakel deze optie in om de kiespogingen via de ingebouwde luidspreker te kunnen meeluisteren. Hiermee is de kiestoon en het kiezen van het nummer hoorbaar tijdens de melding.

### **12.4.7 (Optie 07) Geen meldingen versturen.**

Schakel deze optie in als er geen melding gestuurd moet worden voor deze alarmoorzaak.

### **12.4.8 (Optie 08) Stil alarm, geen geluid (toon of tekst) door luidspreker.**

Voor bv. technische meldingen is het gebruikelijk dat deze niet hoorbaar verstuurd worden. Schakel deze optie in om de melding stil te versturen.

### **12.4.9 (Optie 09) Analoge telefoonlijn geactiveerd.**

Met deze optie kan de analoge telefoonlijn gedeactiveerd worden per meldoorzaak.

### **12.4.10 (Optie 10) GSM geactiveerd.**

Met deze optie kan de GSM module gedeactiveerd worden per meldoorzaak.

### **12.4.11 (Optie 11) Ethernet geactiveerd.**

Met deze optie kan de ethernet interface gedeactiveerd worden per meldoorzaak.

**12.4.12 (Optie 12) Stuur gebruikerstekst via sms indien ingevuld.**

Schakel deze optie in om de gebruikerstekst die ingevuld wordt bij tabblad system (tekst message) te versturen bij de melding.

**12.4.13 (Optie 13) Hulpverlener moet terugbellen om melding via sms te bevestigen.**

Schakel deze optie in om een verstuurd sms te naar een mantelzorger bevestigen door terug te bellen naar de ct2. Bij Optie 29 kan een terugbeltijd ingesteld worden.

**12.4.14 (Optie 15) Uitsluitend registratiemelding versturen, geen alarm.**

Schakel deze optie in om een melding alleen te registreren, er wordt geen alarm verstuurd.

**12.4.15 (Optie 16) Relais functie uitvoeren bij alarm (optioneel)**

Schakel deze optie in om het externe relais te activeren bij de betreffende melding. Stel in het tabblad extern de functie van het relais in, hier dient 'actief tijdens alarm' of 'sequentie doorlopen bij alarm' ingesteld te zijn om het relais te activeren.

**12.4.16 (Optie 17) Registratiemelding dient juist afgehandeld te worden.**

Met deze optie kan ingesteld worden of een registratiemelding juist afgesloten moet worden voordat de alarmprocedure verder gaat.

**12.4.17 (Optie 18) Meld naar alle gekoppelde bestemmingen.**

Met deze optie kan worden ingesteld of de alarmering naar alle bestemmingen gaat die in het nummerplan (tabblad nummerkoppeling) zijn aangegeven. Zo kunnen bv. meerdere hulpverleners gealarmeerd worden bij een alarm.

**12.4.18 (Optie 19) Eerst spraakbericht  of direct S/L bij open spreken/hekje toetsen .**

Met deze optie kan alarmering via spraakbericht (alarmering direct naar een telefoon) de telefonische meldtekst in- of uitgeschakeld worden.

**12.4.19 (Optie 20) S/l na terugbellen tijdens herhaalde oproep.**

Door deze optie te activeren kan tijdens de herhaalde oproep teruggebeld worden naar de ct2 om een spreek/luister verbinding te maken.

**12.4.20 (Optie 21) Alarm stoppen via groene toets tijdens wachten op terugbellen.**

Schakel deze optie in om de alarmering te kunnen stoppen met de groene toets als de ct2 na alarmering wacht op terugbellen om een spreek/luister verbinding te maken. Het is hiermee niet noodzakelijk om terug te bellen om de alarmering te beëindigen, er kan met de groene toets op het apparaat de alarmprocedure gestopt worden.

**12.4.21 (Optie 22) Alarm stoppen na time out tijdens wachten op terugbellen.**

Schakel deze optie in om een actief alarm te beëindigen als de terugbeltijd is verstreken (tijd en volumeinstellingen optie 3). Tijdens wachten op terugbellen knippert de rode knop niet.

**12.4.22 (optie 23) VoIP geactiveerd.****12.4.23 (optie 24) Registratie bericht (RESET) sturen als alarm lokaal bevestigd is.**

Schakel deze optie in om een reset bericht te sturen naar de server als het alarm lokaal (met de groene knop) bevestigd is.

## 12.5 Tabblad tijdstellingen per alarmoorzaak

### 12.5.1 (Optie 01) herhaalde oproep time-out (tijd in minuten).

Met deze optie kan per alarmoorzaak de tijd ingesteld worden voor de herhaalde oproep. Binnen de ingestelde tijd dient de herhaalde oproep gestopt te worden door bv. op de gele toets te drukken.

### 12.5.2 (Optie 02) Tijdsduur vooralarm (tijd in seconden).

Met deze optie kan per alarmoorzaak een vooralarm ingesteld worden. Tijdens het vooralarm kan met de groene toets het alarm gestopt worden.

### 12.5.3 (Optie 03) time-out voor versturen melding (tijd in minuten).

Met deze optie kan de tijd beperkt worden voor het versturen van een melding. Na de ingestelde tijd stopt het toestel met het versturen van de betreffende melding.

## 12.6 Tabblad zenders

In het tabblad zenders kunnen alle zenders beheerd worden. Per zender kunnen verschillende opties ingesteld worden.

### 12.6.1 Zender aanmelden met de knop Aanmelden

Om een zender aan te melden klikt u op de knop Aanmelden en activeert u de aan te melden zender. De zender wordt dan in de lijst toegevoegd op de eerste vrije plaats.

### 12.6.2 Zender afmelden met de knop Afmelden

Selecteer de zender die u wilt afmelden door op de rij te klikken, klik vervolgens op de knop **Afmelden**.

Nr	Code	type	Actie	Functie	Afstandsbediening	Tekst
1	71670C	Handzender	Standaard	Standaard	<input checked="" type="checkbox"/>	

Klik op OK om de afmelding bevestigen.

### 12.6.3 Alle zenders afmelden met de knop Alles wissen

Klik op de alles wissen knop om alle zenders af te melden. Klik in de pop-up op OK om te bevestigen.

### 12.6.4 Zender testen met de test knop

Klik op **Test** om één of meerdere zender(s) te testen.

Activeer vervolgens de zender die u wilt testen.

De ct2 meldt vervolgens het zendernummer en de informatie van de betreffende zender wordt weergegeven op het scherm.

### 12.6.5 Kolom Code

Hier wordt automatisch de zendercode ingevuld als de zender wordt aangemeld met de knop **Aanmelden**. U kunt ook handmatig hier de zendercode invullen als deze bekend is.

### **12.6.6 Kolom Actie**

In deze kolom kan een afwijkende werking van zenders worden aangegeven.  
Voor bv. een contactzender kan hiermee maak- of verbreekingang worden geselecteerd.

### **12.6.7 Kolom Functie**

In deze kolom kan per zender een afwijkende functie worden toegekend aan de zender.  
Zo kan bv. met een handzender de functie van de gele toets worden over genomen.

### **12.6.8 Kolom Afstandsbediening (afstandsbediening voor sensoren)**

Om sensoren zoals een bewegingsmelder of deurcontact op afstand (tijdelijk) uit te schakelen kan in deze kolom worden aangegeven welke draadloze sensoren uitgeschakeld worden als de afstandsbediening deze deactiveert.

Meld hiervoor een zender aan en selecteer de functie 'sensoren aan/uit in de kolom functie voor deze zender.  
Als de ct2 is voorzien van i/o functionaliteit dan kan de afstandsbediening ook via een bedrade ingang aangesloten worden.

De zenders die geselecteerd zijn in de kolom afstandsbediening kunnen dan gedeactiveerd/geactiveerd worden bij bediening van de zender die als afstandsbediening is geprogrammeerd.

### **12.6.9 Kolom Tekst**

In de kolom tekst kan een SMS meldtekst worden aangegeven per zender.

### **12.6.10 Kolom Spraak**

In de kolom spraak kan een afwijkende tekst per zender voor de alarmmelding worden ingesteld.  
Standaard wordt bv. de gesproken tekst 'Alarm, zender 1, adrescode 1234' gemeld. U kunt deze tekst aanpassen naar: kamer, woning, toilet, badkamer, woonkamer, slaapkamer, appartement, kelder, zolder, keuken of garage.

### **12.6.11 Kolom Spraakcode**

Geef in de kolom speech code een nummer met eventueel letters op.  
Het gesproken alarmbericht kan hiermee bijvoorbeeld worden ingesteld als 'alarm trekkoord badkamer 1' of 'alarm woning 1a'.

### **12.6.12 Kolom nummerkoppeling**

In de kolom nummerkoppeling kan een afwijkend nummerplan per zender gekozen worden.  
Zo kunt u zenders naar verschillende bestemmingen laten alarmeren.

## 12.7 Tabblad Bestemmingen.

Algemene instellingen		Tijd en volume instellingen		Instellingen per alarmoorzaak		Tijdinstellingen per alarmoorzaak		Zenders		Bestemmingen		Nummerkoppeling		Extern		Systeem		Programmeren		Update		
Verwijderen		Alles wissen		Protocollen / Interfaces		Digitaal type		Analoge type														
Nr	Telefoonnummer	IP adres	IP poortnummer	IP protocol	Timeout	SIA DC-09	SCAIP	Spraakbericht	Estafette	Contact ID	Ethernet	GPRS	POTS	GSM	SMS							
1	0612345678		0	TCP	0	<input type="checkbox"/>	<input type="checkbox"/>	<input checked="" type="checkbox"/>	<input type="checkbox"/>	<input type="checkbox"/>	<input type="checkbox"/>	<input type="checkbox"/>	<input type="checkbox"/>	<input checked="" type="checkbox"/>	<input checked="" type="checkbox"/>	<input checked="" type="checkbox"/>						
2			0	TCP	0	<input type="checkbox"/>	<input type="checkbox"/>	<input type="checkbox"/>	<input type="checkbox"/>	<input type="checkbox"/>	<input type="checkbox"/>	<input type="checkbox"/>	<input type="checkbox"/>	<input type="checkbox"/>	<input type="checkbox"/>	<input type="checkbox"/>						
3			0	TCP	0	<input type="checkbox"/>	<input type="checkbox"/>	<input type="checkbox"/>	<input type="checkbox"/>	<input type="checkbox"/>	<input type="checkbox"/>	<input type="checkbox"/>	<input type="checkbox"/>	<input type="checkbox"/>	<input type="checkbox"/>	<input type="checkbox"/>						
4			0	TCP	0	<input type="checkbox"/>	<input type="checkbox"/>	<input type="checkbox"/>	<input type="checkbox"/>	<input type="checkbox"/>	<input type="checkbox"/>	<input type="checkbox"/>	<input type="checkbox"/>	<input type="checkbox"/>	<input type="checkbox"/>	<input type="checkbox"/>						
5			0	TCP	0	<input type="checkbox"/>	<input type="checkbox"/>	<input type="checkbox"/>	<input type="checkbox"/>	<input type="checkbox"/>	<input type="checkbox"/>	<input type="checkbox"/>	<input type="checkbox"/>	<input type="checkbox"/>	<input type="checkbox"/>	<input type="checkbox"/>						
6			0	TCP	0	<input type="checkbox"/>	<input type="checkbox"/>	<input type="checkbox"/>	<input type="checkbox"/>	<input type="checkbox"/>	<input type="checkbox"/>	<input type="checkbox"/>	<input type="checkbox"/>	<input type="checkbox"/>	<input type="checkbox"/>	<input type="checkbox"/>						
7			0	TCP	0	<input type="checkbox"/>	<input type="checkbox"/>	<input type="checkbox"/>	<input type="checkbox"/>	<input type="checkbox"/>	<input type="checkbox"/>	<input type="checkbox"/>	<input type="checkbox"/>	<input type="checkbox"/>	<input type="checkbox"/>	<input type="checkbox"/>						
8			0	TCP	0	<input type="checkbox"/>	<input type="checkbox"/>	<input type="checkbox"/>	<input type="checkbox"/>	<input type="checkbox"/>	<input type="checkbox"/>	<input type="checkbox"/>	<input type="checkbox"/>	<input type="checkbox"/>	<input type="checkbox"/>	<input type="checkbox"/>						
9			0	TCP	0	<input type="checkbox"/>	<input type="checkbox"/>	<input type="checkbox"/>	<input type="checkbox"/>	<input type="checkbox"/>	<input type="checkbox"/>	<input type="checkbox"/>	<input type="checkbox"/>	<input type="checkbox"/>	<input type="checkbox"/>	<input type="checkbox"/>						
10			0	TCP	0	<input type="checkbox"/>	<input type="checkbox"/>	<input type="checkbox"/>	<input type="checkbox"/>	<input type="checkbox"/>	<input type="checkbox"/>	<input type="checkbox"/>	<input type="checkbox"/>	<input type="checkbox"/>	<input type="checkbox"/>	<input type="checkbox"/>						
11	0612345678		0	TCP	0	<input type="checkbox"/>	<input type="checkbox"/>	<input type="checkbox"/>	<input type="checkbox"/>	<input type="checkbox"/>	<input type="checkbox"/>	<input type="checkbox"/>	<input type="checkbox"/>	<input type="checkbox"/>	<input type="checkbox"/>	<input type="checkbox"/>						
12			0	TCP	0	<input type="checkbox"/>	<input type="checkbox"/>	<input type="checkbox"/>	<input type="checkbox"/>	<input type="checkbox"/>	<input type="checkbox"/>	<input type="checkbox"/>	<input type="checkbox"/>	<input type="checkbox"/>	<input type="checkbox"/>	<input type="checkbox"/>						
13			0	TCP	0	<input type="checkbox"/>	<input type="checkbox"/>	<input type="checkbox"/>	<input type="checkbox"/>	<input type="checkbox"/>	<input type="checkbox"/>	<input type="checkbox"/>	<input type="checkbox"/>	<input type="checkbox"/>	<input type="checkbox"/>	<input type="checkbox"/>						
14			0	TCP	0	<input type="checkbox"/>	<input type="checkbox"/>	<input type="checkbox"/>	<input type="checkbox"/>	<input type="checkbox"/>	<input type="checkbox"/>	<input type="checkbox"/>	<input type="checkbox"/>	<input type="checkbox"/>	<input type="checkbox"/>	<input type="checkbox"/>						
15			0	TCP	0	<input type="checkbox"/>	<input type="checkbox"/>	<input type="checkbox"/>	<input type="checkbox"/>	<input type="checkbox"/>	<input type="checkbox"/>	<input type="checkbox"/>	<input type="checkbox"/>	<input type="checkbox"/>	<input type="checkbox"/>	<input type="checkbox"/>						
16			0	TCP	0	<input type="checkbox"/>	<input type="checkbox"/>	<input type="checkbox"/>	<input type="checkbox"/>	<input type="checkbox"/>	<input type="checkbox"/>	<input type="checkbox"/>	<input type="checkbox"/>	<input type="checkbox"/>	<input type="checkbox"/>	<input type="checkbox"/>						
17			0	TCP	0	<input type="checkbox"/>	<input type="checkbox"/>	<input type="checkbox"/>	<input type="checkbox"/>	<input type="checkbox"/>	<input type="checkbox"/>	<input type="checkbox"/>	<input type="checkbox"/>	<input type="checkbox"/>	<input type="checkbox"/>	<input type="checkbox"/>						
18			0	TCP	0	<input type="checkbox"/>	<input type="checkbox"/>	<input type="checkbox"/>	<input type="checkbox"/>	<input type="checkbox"/>	<input type="checkbox"/>	<input type="checkbox"/>	<input type="checkbox"/>	<input type="checkbox"/>	<input type="checkbox"/>	<input type="checkbox"/>						
19			0	TCP	0	<input type="checkbox"/>	<input type="checkbox"/>	<input type="checkbox"/>	<input type="checkbox"/>	<input type="checkbox"/>	<input type="checkbox"/>	<input type="checkbox"/>	<input type="checkbox"/>	<input type="checkbox"/>	<input type="checkbox"/>	<input type="checkbox"/>						
20			0	TCP	0	<input type="checkbox"/>	<input type="checkbox"/>	<input type="checkbox"/>	<input type="checkbox"/>	<input type="checkbox"/>	<input type="checkbox"/>	<input type="checkbox"/>	<input type="checkbox"/>	<input type="checkbox"/>	<input type="checkbox"/>	<input type="checkbox"/>						
21			0	TCP	0	<input type="checkbox"/>	<input type="checkbox"/>	<input type="checkbox"/>	<input type="checkbox"/>	<input type="checkbox"/>	<input type="checkbox"/>	<input type="checkbox"/>	<input type="checkbox"/>	<input type="checkbox"/>	<input type="checkbox"/>	<input type="checkbox"/>						
22			0	TCP	0	<input type="checkbox"/>	<input type="checkbox"/>	<input type="checkbox"/>	<input type="checkbox"/>	<input type="checkbox"/>	<input type="checkbox"/>	<input type="checkbox"/>	<input type="checkbox"/>	<input type="checkbox"/>	<input type="checkbox"/>	<input type="checkbox"/>						
23			0	TCP	0	<input type="checkbox"/>	<input type="checkbox"/>	<input type="checkbox"/>	<input type="checkbox"/>	<input type="checkbox"/>	<input type="checkbox"/>	<input type="checkbox"/>	<input type="checkbox"/>	<input type="checkbox"/>	<input type="checkbox"/>	<input type="checkbox"/>						
24			0	TCP	0	<input type="checkbox"/>	<input type="checkbox"/>	<input type="checkbox"/>	<input type="checkbox"/>	<input type="checkbox"/>	<input type="checkbox"/>	<input type="checkbox"/>	<input type="checkbox"/>	<input type="checkbox"/>	<input type="checkbox"/>	<input type="checkbox"/>						

In het tabblad bestemmingen kunnen alle bestemmingen voor alarmering worden ingevuld en een protocol geselecteerd.

**Belangrijk:**

Voor alarmering dient minimaal één telefoonnummer of IP adres en poort, één protocol en één interface geselecteerd te worden, in het voorbeeld wordt eerst via de analoge telefoonlijn gealarmeerd en is GSM als backup ingesteld. Uitzondering hierop is als u alleen een sms wilt sturen voor een melding, dan is een telefoonnummer invullen en SMS aanvinken voldoende.

Bij het protocol kan uit twee IP en drie analoge protocollen gekozen worden waarbij voor IP protocollen (DC-09 of SCAIP) een digitale interface (ethernet of GPRS) geselecteerd moet worden.

De analoge protocollen (spraakbericht, Estafette en contact ID) kunnen alleen via een analoge interface of GSM alarmeren

**12.7.1 Kolom Telefoonnummer.**

Vul in deze kolom een (GSM) telefoonnummer in.

Voor GSM nummers kan de landcode (0031 voor Nederland) in het tabblad **system** ingevuld worden.

**12.7.2 Kolom IP adres.**

Vul hier een IP adres in.

**12.7.3 Kolom Portnummer.**

Vul hier een poortnummer in.

**12.7.4 Kolom IP protocol.**

Selecteer hier TCP (DC-09) of UDP (SCAIP).

**12.7.5 Kolom Timeout.**

In de kolom timeout kan een maximale tijd aangegeven worden hoelang het gekozen nummer gebeld wordt, standaard (bij instelling 0) wordt na 30 seconden bellen de volgende bestemming gekozen volgens de nummerkoppeling (zie tabblad **nummerkoppeling**). Hiermee kan de alarmprocedure versneld of vertraagd worden.

**12.7.6 Kolom SIA-DC09 en SCAIP (IP meldbankprotocol).**

De ct2 heeft 2 IP protocollen ter beschikking.

Het SIA DC-09 protocol wordt toegepast bij een PAC (particuliere alarmcentrale), het SCAIP protocol is een specifiek protocol voor sociale alarmering.

Het ct2 toestel heeft geen Voip functionaliteit, voor spreek/luisterverbinding moet van de POTS aansluiting of het spraakkanaal van de gsm gebruikt gemaakt worden.

**12.7.7 Kolom Spraakbericht (alarmeren naar een telefoon).**

Selecteer deze optie om direct naar een telefoontoestel van een hulpverlener te alarmeren en eventueel een spreek/luisterverbinding te maken.

Bij het tabblad **Algemene instellingen** Optie 20 en 34 en tabblad **instellingen per alarmoorzaak** Optie 19 kunnen diverse mogelijkheden ingesteld worden.

Voor het spraakbericht kan eventueel een tekst ingesproken worden i.p.v. de standaard tekst.

Zie hiervoor het knoppenmenu om een tekst in te spreken.

**12.7.8 Kolom Estafette (analoog meldbankprotocol).**

Selecteer deze optie om met het analoge estafette protocol te alarmeren naar de meldbank.

**12.7.9 Kolom Contact ID (analoog meldbankprotocol).**

Selecteer deze optie om met het analoge Contact ID protocol te alarmeren naar de meldbank.

**12.7.10 Kolom Ethernet.**

Selecteer deze optie om via de ethernet aansluiting te alarmeren.

Via ethernet kunnen alleen de protocollen DC-09 en SCAIP alarmeren, VOIP (spraak) is niet mogelijk via deze interface. Er dient voor een spreek/luisterverbinding teruggebeld te worden naar het ct2 toestel of de ct2 belt zelf naar de alarmcentrale (via tabblad **Algemene instellingen** Optie 36).

Ethernet dient ingeschakeld te zijn via tabblad **Algemene instellingen** Optie 25.

**12.7.11 Kolom GPRS.**

Selecteer deze optie om met een IP protocol via de dataverbinding van de gsm te alarmeren.

GPRS en de GSM module dient ingeschakeld te zijn via tabblad **Algemene instellingen** Optie 31 en Optie 24.

**12.7.12 Kolom POTS.**

Selecteer de POTS interface (Plain Old Telephone Service) om via een analoge telefoonlijn te alarmeren.

De telefoonlijn interface dient ingeschakeld te zijn via tabblad **Algemene instellingen** Optie 23.

**12.7.13 Kolom GSM.**

Selecteer deze optie om via analoge protocollen (ook een spraakbericht) te alarmeren.

De GSM module dient ingeschakeld te zijn via tabblad **Algemene instellingen** Optie 24.

**12.7.14 Kolom SMS.**

Selecteer SMS om een SMS te sturen naar hulpverleners.

De GSM module dient ingeschakeld te zijn via tabblad **Algemene instellingen** Optie 24.

**12.8 Afhandeling alarmering.**

	Nr	Telefoonnumi	IP adres	IP portnummer	IP protocol	Timeout	SIA DC-09	SCAIP	Spraakbericht	Estafette	Contact ID	Ethernet	GPRS	POTS	GSM	SMS
	1	0612345678		0	TCP	0	<input type="checkbox"/>	<input type="checkbox"/>	<input checked="" type="checkbox"/>	<input type="checkbox"/>	<input type="checkbox"/>	<input type="checkbox"/>	<input type="checkbox"/>	<input checked="" type="checkbox"/>	<input checked="" type="checkbox"/>	<input checked="" type="checkbox"/>

Als er meerdere interfaces geselecteerd zijn wordt de alarmering van links naar rechts afgehandeld.

Zo zal in het voorbeeld hierboven eerst via de analoge lijn de melding verstuurd worden, als dit niet lukt wordt via de gsm module een spraakbericht gestuurd.

Er wordt in het voorbeeld vooraf een sms gestuurd.

**12.9 Tabblad Nummerkoppeling**

In het tabblad nummerkoppeling kan per meldoorzaak een nummerplan worden aangegeven.

In kolom 1-10 kan het nummerplan voor alarmering worden ingevuld.

In kolom 11-12 kan het nummerplan voor registratiemeldingen worden ingevuld.

In kolom 13-14 kan het nummerplan voor hulpverlening gearriveerd/vertrokken worden ingevuld.

In kolom 15-16 kan het nummerplan voor assistentieoproep worden ingevuld.

**12.10 Tabblad Extern (optioneel).**

In het tabblad extern kunnen de 2 externe ingangen en de potentiaalvrije uitgang geconfigureerd worden.

Per ingang kan een functie en of het een maak- of verbreekcontact is worden ingesteld.

Voor de aansluiting van de uit- en ingangen zie hiervoor hoofdstuk 16 Externe in- en uitgangen (optioneel).

Het uitgangsrelais kan actief worden tijdens een storing, tijdens alarmering of beide, dit kan bij functie ingesteld worden.

De tijdsduur waarbij het relais actief is kan met **volgorde** ingesteld worden.

## 12.11 Tabblad Systeem.

### 12.11.1 Algemene instellingen:

#### 12.11.2 Serienummer

Hier staat het interne apparaatnummer in opgeslagen, deze ligt vast in de hardware kan niet gewijzigd worden.

#### 12.11.3 Toestelnaam

In het 'Toestelnaam' veld kan een naam ingevuld worden, dit wordt in het geheugen van het ct2 toestel bewaard.

#### 12.11.4 Invoerveld adrescode

In het veld adrescode kan de meldcode worden ingevuld die verstuurd wordt bij alarmering.

#### 12.11.5 Invoerveld ack/reset code

Indien **Algemene instellingen** optie 20 (Alarmering via spraakbericht afsluiten met bevestigingscode) is geactiveerd kan hier de code worden ingevuld die ingetoetst moet worden om de alarmering af te sluiten.

#### 12.11.6 Invoerveld Tekstbericht

U kunt in dit invoerveld een algemene SMS tekst invullen die bij alarmering wordt meegestuurd. Schakel hiervoor bij **Instellingen per alarmoorzaak** Optie 12 (stuur gebruikerstekst naar sms indien ingevuld) in om de tekst in het alarmbericht mee te sturen.

#### 12.11.7 Telefoonlijnstellingen

#### 12.11.8 Invoerveld prefix

Om voor elk telefoonnummer automatisch een nummer te kiezen kan hier een nummer worden ingevuld. De prefix geldt alleen voor de POTS.

#### 12.11.9 Invoerveld Prefix pauze

Na het kiezen van de prefix kan een wachttijd worden ingesteld. Vul de wachttijd, indien nodig, in seconden in.

#### 12.11.10 Invoerveld landcode

Voor de gsm kan in dit invoerveld centraal een landcode worden ingesteld. Bij 'bestemmingen' hoeft de landcode dan niet meer voor elk mobiel telefoonnummer ingevuld te worden.

#### 12.11.11 Invoerveld telefoonnummer

In het 'Telefoonnummer' invoerveld kan het terugbelnummer worden ingevuld dat gebeld moet worden na alarmering via het SCAIP protocol.

#### 12.11.12 De instellingen voor GSM module:

#### 12.11.13 Invoerveld SIM pincode

In dit invoerveld kan de pincode van de interne Simkaart worden ingevuld. Is er geen beveiliging op de simkaart geactiveerd dan is dit invoerveld niet van toepassing.

#### 12.11.14 Invoerveld GSM nummer

In het 'GSM nummer' invoerveld kan het terugbelnummer worden ingevuld dat gebeld moet worden na alarmering via het SCAIP protocol.

### 12.11.15 GPRS instellingen:

#### 12.11.16 Invoerveld APN naam

Vul een APN name in voor de GPRS verbinding

#### 12.11.17 Invoerveld APN login

Vul een APN account in voor de GPRS verbinding

#### 12.11.18 Invoerveld APN password

Vul een APN password in voor de GPRS verbinding

### 12.11.19 Ethernet instellingen:

#### 12.11.20 Use DHCP (Dynamic Host Configuration Protocol)

Selecteer deze optie om automatisch een IP adres te krijgen.

#### 12.11.21 Invoerveld IP adres

Als DHCP niet geselecteerd is kunt u hier handmatig een IP adres invullen.

#### 12.11.22 Invoerveld Subnetmask

Als DHCP niet geselecteerd is kunt u hier handmatig een subnetmask invullen.

#### 12.11.23 Invoerveld standaard gateway

Als DHCP niet geselecteerd is kunt u hier handmatig een default gateway invullen.

#### 12.11.24 DNS server

Als DHCP niet geselecteerd is kunt u hier handmatig een DNS server invullen.

#### 12.11.24.1 Tekst opname

De ingesproken tekst van de ct2 kan met de client tool beheerd worden.

Hierbij zijn de volgende functies beschikbaar:

- Ingesproken tekst verwijderen, klik hiervoor op de knop **wissen**.
- Een nieuwe tekst inspreken, klik hiervoor op de rode knop **opnemen**.
- De ingesproken tekst terugluisteren, klik hiervoor op de groene knop **afspelen**.
- De ingesproken tekst opslaan op de computer, klik hiervoor op de knop **schrijf naar bestand** en geef een opslaglocatie aan.
- Een eerder in de computer opgeslagen tekst naar de ct2 kopiëren, klik hiervoor op **herstel van bestand** en geef een filenaam op.

## 12.12 Tabblad SIP & VoIP configuration.

Stel hier de VoIP parameters in.

### 12.12.1 VoIP gateways

Er kunnen 3 VoIP gateways ingesteld worden. Indien een gateway niet bereikbaar is kan er via een alternatieve gateway geregistreerd worden op de SIP server.

### 12.12.2 SIP Settings

Vul hier de registratie gegevens en adres van de SIP server in.


## 12.13 Tabblad Programmeren.

Uw ct2 is voorzien van interne software, dit is een programma dat voor alle functionaliteit in het apparaat zorgt. Deze zogenaamde firmware kan geüpdatet worden om bv. storingen op te lossen of andere functionaliteit toe te voegen.

Bij belangrijke updates kan via het tabblad 'Programmeren' de firmware in het toestel vervangen worden. De firmware kan alleen via de usb verbinding geüpdatet worden.

### 12.13.1 Firmware vervangen


Neem contact op met Curatech om eventueel een nieuwe firmware versie aan te vragen.

Klik op de  knop om een firmware file te selecteren, klik vervolgens op de knop **Upload firmware** om de firmware file in het aangesloten ct2 toestel te programmeren.

### 12.13.2 Spraakgegevens uploaden (spraaksoftware vervangen)

Om verschillende talen mogelijk te maken is in het ct2 toestel separate spraaksoftware aanwezig. Bij het vervangen van de firmware kan het noodzakelijk zijn om ook de spraak te updaten. Zonder de juiste spraaksoftware in het toestel is geen spraakweergave mogelijk.

*Vervangen van de spraaksoftware:*

- Klik op  bij 'selecteer spraakgegevensbestand'.
- Selecteer de juiste speech file.
- Klik op de 'upload gegevens' knop.
- Wacht totdat de tijdbalk is afgelopen.

#### 12.13.2.1 Systeemconfiguratie.

Met systeemconfiguratie kan een configuratie in de ct2 geprogrammeerd worden.

Klik op , selecteer een configuratie file (.ccf) en klik vervolgens op upload configuratie om het in de ct2 te programmeren.

## 12.14 Tabblad Update

Een toestel kan eenvoudig van nieuwe firmware worden voorzien d.m.v. de update functie. Alle instellingen en ingesproken tekst worden automatisch na de update teruggezet.

Update procedure:

- Stel de locatie in waar zich de firmware en speech file bevindt.
- Sluit een ct2 toestel aan via de usb poort van de computer.
- Klik op de start knop.

## 13 Installatie.

### 13.1 Installatieplaats kiezen.

Let a.u.b. er op dat de omgevingstemperatuur altijd tussen 0°C en + 40°C ligt.

Vermijd de volgende installatieplaatsen:

- in nabijheid van licht ontvlambare materialen
- vochtige ruimtes

### 13.2 De stroom- en telefoonaansluiting.

De ct2 wordt op de netspanning aangesloten (100V-240V/50-60Hz) via een adapter. Het apparaat moet constant op de netspanning zijn aangesloten. Bij een onderbreking in de netspanning functioneert het apparaat nog 72 uur op de ingebouwde noodvoeding (bij een nieuwe accu).

#### *Belangrijk!*

Als u de ct2 anders aansluit dan aangegeven, dan brengt u de goede werking van het toestel in gevaar! Neem bij twijfel contact op met de leverancier of de openbare telefoondienst.

Hoewel aansluiten in principe eenvoudig is, stelt de functie van de ct2 als sociaal alarmeringssysteem bepaalde eisen aan de manier waarop dit gebeurt. Een correcte manier van aansluiten kan in noodgevallen van levensbelang zijn.

In de praktijk komen veel verschillende toestelschakelingen voor waarvan de meest voorkomende hier worden besproken. Helaas is het niet mogelijk de ct2 voor alle toestelschakelingen standaard geschikt te maken. In een aantal gevallen zal daarom voor de ct2 een extra telefooncontactdoos met voorkeuraansluiting moeten worden gemonteerd. Als er een telefooncontactdoos met voorkeur voor de ct2 is geïnstalleerd, mag er geen telefoonstekker in de tussenstekker worden gestoken.

### 13.3 Aansluiten van de voedingsadapter.

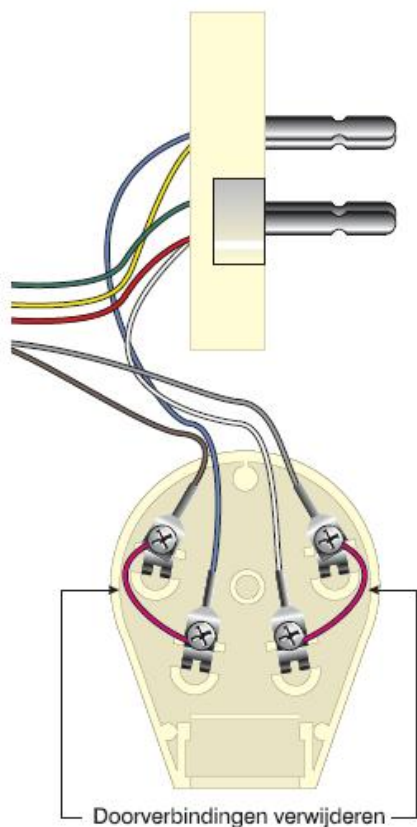
De meegeleverde ct2 voedingsadapter met modulaire RJ10-connector dient op de DC aansluiting aangesloten te worden.

De kabel kan via de kabelgeleiding naar de bovenkant of onderkant geleid worden van het toestel.



#### 13.3.1 Enkelvoudige aansluiting: 1 contactdoos met 1 telefoontoestel.

Bij een enkelvoudige aansluiting met een contactdoos in de muur dienen eerst de doorverbindingen A. -  $\perp$  en B - EB in de tussenstekker van de telefoon aansluitstekker (VK adapter) van de ct2 verwijderd te worden.



Deze twee verbindingen veroorzaken problemen indien de aarde van het openbare telefoonnet is aangesloten (kostenteller/ aardtoets) en/of uw huisinstallatie is uitgerust met een extra bel die via EB is aangesloten. Indien er geen extra bel aanwezig is en alleen de aarde in de aansluitdoos aangesloten is (dit is meestal zo) dan kan ook de aarde in de aansluitdoos losgemaakt worden en de VK adapter ongewijzigd blijven.

Ga als volgt te werk om de VK adapter te wijzigen:

1. Schroef de tussenstekker uit elkaar
2. Verwijder de verbinding tussen A en  $\perp$
3. Verwijder de verbinding tussen B en EB
4. Schroef de tussenstekker weer in elkaar
5. Steek de telefoonstekker van het telefoontoestel op de VK adapter van de ct2 en controleer de juiste werking van de ct2 aan de hand van een testmelding.

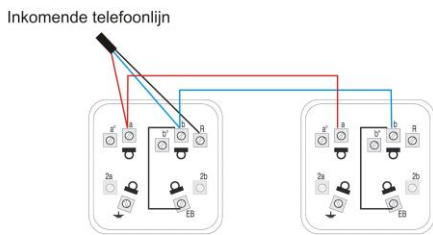
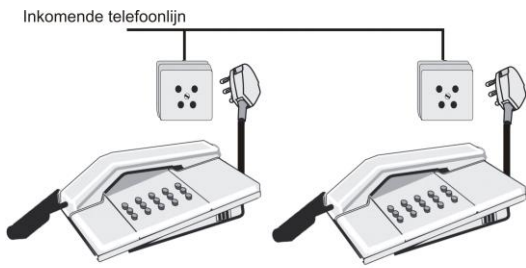
### 13.3.2 Enkelvoudige aansluiting: Modem met 1 telefoontoestel.

Wanneer de ct2 op een modem wordt aangesloten kan deze eenvoudig tussen het reeds aanwezige telefoontoestel aangesloten worden.

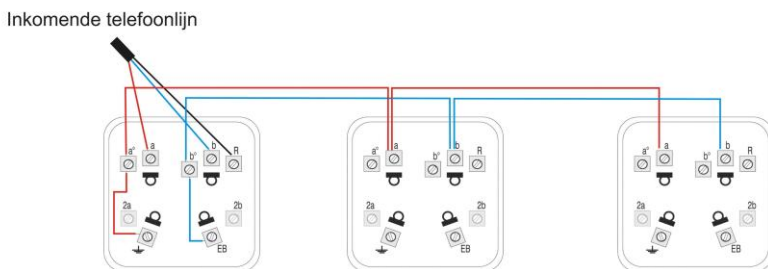
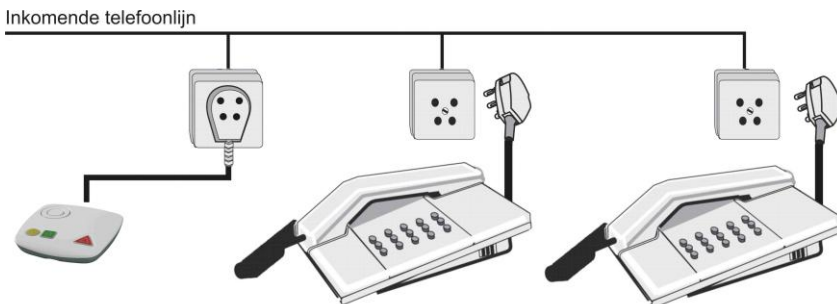
- Trek de reeds aanwezige telefoon uit de TEL aansluiting van het modem
- Maak een verbinding met een telefoonkabel tussen de TEL aansluiting van het modem en de LINE ingang van de ct2.
- Sluit de aanwezige telefoon aan op de Tel aansluiting van de ct2

### 13.3.3 Meer dan één contactdoos aanwezig.

Voorbeeld bestaande situatie met 2 aansluitingen:



In deze situatie kan, als bij één van de aangesloten toestellen de hoorn is opgenomen, de ct2 niet functioneren.  
 Er dient bij de aanwezigheid van meer dan één contactdoos altijd een voorkeuraansluiting gemaakt te worden. De nieuwe situatie met voorkeur aansluiting ziet er dan als volgt uit:



### 13.4 Netwerk aansluiting t.b.v. IP protocollen/ SIP (VoIP)

De ct2 kan, indien deze is voorzien van een ethernet aansluiting, alarmeren via internet naar de meld-bank/server.

Om een spreek/luister verbinding te maken kan gebruik gemaakt worden van SIP of de interne (optionele) GSM module van de ct2.

Voor VoIP werkt de ct2 altijd i.c.m. een interne of externe VoIPgateway van Curatech.

Er is één cloud VoIP gateway beschikbaar op IP adres GW2.curatech.nl.

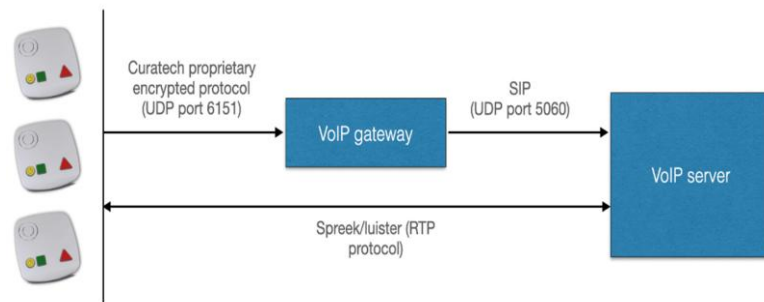


Zonder een Curatech VoIP gateway is geen VoIP functionaliteit mogelijk!

#### 13.4.1 VoIP gateway

De VoIP gateway zorgt dat de ct2 kan registreren op een VoIP server.

In de gateway hoeft niets ingesteld te worden, deze dient wel bereikbaar te zijn voor de ct2.



### 13.5 In bedrijfstellen van de ct2.

Plaats niets op het alarmtoestel en dek nooit de luidspreker af. Houd draadloze dect telefoons op een afstand van 40cm om storingen te voorkomen. Let op dat de bedientoetsen altijd bereikbaar zijn. Test na de installatie altijd of een alarmoproep met de alarmknop werkt.

Controleer of tijdens een alarmmelding de overige aangesloten telefoons onderbroken worden.

Test ook de werking van de zender op verschillende plaatsen in de woning waar het toestel geïnstalleerd is, gebruik hiervoor de testfunctie voor draadloze randapparatuur in het knoppenmenu.

## 14 Ct2 met 4G GSM module (optioneel).

Optioneel kan de ct2 worden uitgerust met een interne gsm module.

De ct2 kan dan zonder vaste telefoonlijn alarmeren.

Hiervoor is een sim kaart noodzakelijk die in het toestel geplaatst moet worden.

### 14.1 Plaatsen van de simkaart.

Draai met een torx 10 schroevendraaier het klepje los aan de onderzijde en haal het klepje uit het toestel. De simkaarthouder wordt dan toegankelijk.



De kaarthouder kan geopend worden door het metalen deel naar links te schuiven en vervolgens open te klappen.



Leg de simkaart in de houder, klap de houder weer dicht en schuif het metalen deel weer naar rechts om het te vergrendelen.

Schroef vervolgens het klepje weer terug in de ct2.

## 15 Uitvoeringen van de ct2.

De ct2 is in de volgende uitvoeringen leverbaar:

Ct2 analoog, er is alleen een analoge telefooninterface beschikbaar

Ct2 analoog met GSM 4G

Ct2-analoog met ethernet aansluiting

Ct2 GSM 4G

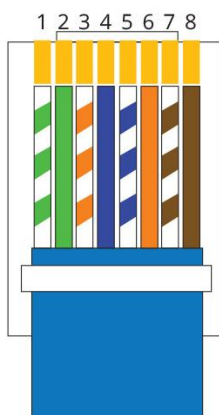
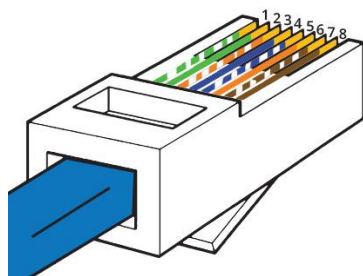
Ct2 analoog/GSM 4G en ethernet aansluiting

## 16 Externe in- en uitgangen (optioneel).

Optioneel kan de ct2 uitgerust worden met één relais uitgang en twee ingangen.

PIN	Beschrijving
1	Massa
2	Ingang 1
3	Massa
4	Relaiscontact N.O.
5	Relaiscontact Common
6	Ingang 2
7	Relaiscontact Common
8	Relaiscontact N.C.

## RJ45 Pinout T-568A



Met de ct2 client tool kan in het tabblad extern de functie van de ingangen en uitgang ingesteld worden.

## 17 Technische specificatie van de handzender.

### Technische specificaties:

Europese zendfrequentie	869.2375 MHz
bandbreedte	25kHz
modulatieindex	8kHz
modulatie	FSK
zendvermogen	+ 7dBm (ERP:1mW)
data rate	2400 Bit/s
zendbereik	tot 200m
temperatuurbereik	-10°C tot +55°C
automatische testmelding	elke 31 uur
automatische batterijbewaking	elke controlemelding/alarmmelding
waterdichtheid	100% waterdicht (IP67)
gewicht	16 gram
batterij	CR2430
levensduur van de batterij	> 5jaar
afmeting (L x B x H)	41x42x12mm

## 18 Technische specificatie van de ct2.

<b>Technische specificaties:</b>	
Voeding	Voedingsadapter Input:100-240V/50-60Hz,Output:5V
PoE (optionele module)	Class 1, 3W
Ontvanger	Frequentie 869.2375/869.6625MHz, conform klasse 1 volgens EN300220-1 V2.4.1
Maximaal aantal zenders	32
Voldoet aan standaards	CE, RoHS
Programmeerbare telefoonnummers	24
Noodoproep protocollen	Estafette, Contact ID (SIA DC-05), via spraakbericht, SCAIP, SIA DC-09
Connectiviteit	PTSN lijn in en uit, IP/Ethernet verbinding, USB.
Afmetingen	180 x 180 x 31 mm
Toegestane omgevingstemperatuur	+5 - +40°C
Gewicht	Ca.820g
Lengte aansluitsnoer telefoon	3m
Lengte aansluitsnoer voedingsadapter	2,5m
Type accu	NiMh 3,6V/2200mAh
Back-up tijd	72 uur, waarde bij aankoopdatum en opgeladen batterij.
Minimale telefoonlijnspanning	6V (melding bij spanning <6V)
Minimale lijn vrij spanning	>20V
Externe ingangen	2 ingangen maak- of verbreekcontact (optioneel)
Externe uitgang (relaiscontact)	Potentiaalvrij wisselcontact (optioneel)
Externe uitgang maximale spanning	42V
Beschikbare talen	Nederlands, Duits
Programmeermogelijkheden	Via USB, Programmeren op afstand d.m.v. SMS, Ethernet of GPRS. Beheer via mijn.curatech.nl
GSM connectiviteit	2G,4G,VoLTE

## 19 Onderhoud.

Het apparaat en handzender is vrijwel onderhoudsvrij. De automatische controlemelding, radiowegcontrole en batterijbewaking van de zender zorgen ervoor dat het toestel voortdurend gecontroleerd wordt op functionaliteit.

De interne oplaadbare NiMh accu dient minimaal 1 keer per 3 jaar vervangen te worden om voldoende back-up tijd te kunnen garanderen.

Motiveer bij de installatie van het toestel de gebruiker om regelmatig een testoproep te doen.

## 20 Apparaat de-installeren/ accu uitschakelen.

Om het apparaat te de-installeren gaat u als volgt te werk:

- Trek de voedingsadapter uit het stopcontact.
- Houd de groene, gele en rode toets gelijktijdig langer dan 3 seconden vast.

De accu is nu uitgeschakeld.

- Verwijder vervolgens de telefoonlijnaansluiting en eventueel het telefoontoestel van de ct2.
- Sluit het eventuele aanwezige telefoontoestel weer aan op de telefoonlijn en controleer of de overige aangesloten telefoontoestellen nog functioneren.

## 21 Milieu/ WEEE.

Producten met dit label van de doorkruiste prullenbak mogen niet afgevoerd worden via de gemeentelijke huisvuilscheiding binnen de Europese gemeenschap.

Wordt het alarmeringstoestel afgedankt, lever deze dan in bij de daarvoor bestemde depots of bij uw leverancier.

Het toestel wordt dan milieuvriendelijk verwerkt.

De accu kan verwijderd worden uit het toestel en separaat ingeleverd worden.

Uitgewerkte of defecte batterijen dient u in te leveren bij uw plaatselijk depot voor klein chemisch afval of bij de speciaal daarvoor bestemde batterij inzamelpunten.

De verpakking van het alarmtoestel kunt u als oud papier inleveren.

Meer informatie vindt u op de volgende website: [www.recyclethis.info](http://www.recyclethis.info).

**Curatech B.V.**  
**Handelsweg 48**

**6114 BR Susteren**  
**Nederland**

Telefoon: +31 46 4493221

Telefax: +31 46 4495725

[www.curatech.nl](http://www.curatech.nl)  
[info@curatech.nl](mailto:info@curatech.nl)



## 22 CE conformiteit.

Verklaring Van Conformiteit

Wij, **Curatech B.V.**  
**Handelsweg 48**  
**6114 BR Susteren**  
**Nederland**



verklaren onder eigen verantwoordelijkheid, dat het Curatech product beschreven in deze gebruiksaanwijzing voldoet aan de betreffende technische normen conform CE.